

ELITECH

ДОМАШНИЙ МАСТЕР

**ПАСПОРТ
МУЛЬТИИНСТРУМЕНТ
ELITECH
МИ 350Э (E2202.002.XX)**



**ПАШПАРТ
МУЛЬТИИНСТРУМЕНТ ELITECH**

**ТӨЛҚҰЖАТ
МУЛЬТИҚҰРАЛЫ ELITECH**

**ԱՆՁՆԱԳԻՐ
ՄՈՒԼՏԻԻՆՏՐՈՒՄԵՆՏ ELITECH**

EAC

RU Паспорт изделия3 - 15 Стр.

BY Пашпарт вырабы 16 - 29 Старонка

KZ Өнім паспорты.....30 - 43 Бет

AM Ապրանքի անձնագիր44 - 57 էջեր

УВАЖАЕМЫЙ ПОКУПАТЕЛЬ!

Благодарим Вас за выбор продукции ELITECH! Мы рекомендуем Вам внимательно ознакомиться с данным паспортом и тщательно соблюдать предписания по мерам безопасности, эксплуатации и техническому обслуживанию оборудования.

Содержащаяся в паспорте информация основана на технических характеристиках, имеющихся на момент выпуска паспорта.

Настоящий паспорт содержит информацию, необходимую и достаточную для надежной и безопасной эксплуатации изделия.

В связи с постоянной работой по совершенствованию изделия изготовитель оставляет за собой право на изменение его конструкции, не влияющее на надежность и безопасность эксплуатации, без дополнительного уведомления.

СОДЕРЖАНИЕ

1. Назначение	4
2. Правила техники безопасности	4
3. Технические характеристики	6
4. Комплектация	6
5. Описание конструкции	7
6. Подготовка к работе.....	7
7. Эксплуатация	9
8. Техническое обслуживание	10
9. Возможные неисправности и методы их устранения	11
10. Транспортировка и хранение	11
11. Утилизация	11
12. Срок службы	12
13. Данные о производителе, импортере и сертификате/ декларации и дате производства	12
14. Гарантийные обязательства.....	12

1. НАЗНАЧЕНИЕ

Мультиинструмент, в зависимости от установленной насадки, предназначен для сухого шлифования небольших поверхностей, а также для пиления, шабрения, шлифования, полирования, соскабливания, резки и отделения материала от основы.

2. ПРАВИЛА ТЕХНИКИ БЕЗОПАСНОСТИ

Рабочее место:

- Рабочее место должно быть чистым и хорошо освещенным. Загрязненное рабочее место и недостаточная освещенность может стать причиной травмы.

- Не работайте с инструментом в помещении с повышенной взрывоопасностью, рядом с легко воспламеняющимися жидкостями, газами и пылью. Электроинструмент при работе создает искры, которые могут привести к воспламенению взрывоопасной пыли или газов.

- Не допускайте к месту работы детей, посторонних лиц и животных.

- Не отвлекайтесь во время работы с инструментом.

Электробезопасность:

- Вилка электроинструмента должна соответствовать сетевой розетке. Убедитесь, что напряжение инструмента соответствует напряжению в розетке.

- При использовании электроинструмента с заземлением не используйте переходники.

- Избегайте контакта участков тела с заземленными поверхностями (трубы, батареи отопления, холодильники), так как это приводит к увеличению риска поражения электрическим током.

- Не подвергайте инструмент воздействию дождя или влаги. Влажный инструмент повышает риск поражения электрическим током.

- Не вытаскивайте вилку инструмента из розетки, дергая за шнур питания, и не переносите инструмент, держа его за шнур питания, это приведет к его повреждению.

- Следите, чтобы электрокабель не был запутан. Не располагайте электрокабель вблизи нагревательных приборов, острых краев, масла и движущихся деталей, которые могут привести к его повреждению.

- При использовании электроинструмента вне помещения используйте соответствующий удлинитель, подходящий для этих целей.

- При использовании электроинструмента в местах с повышенной влажностью подключайте его к сети питания через устройство защитного отключения (максимальный ток утечки 30мА) соответствующего номинала.

Личная безопасность:

- Не работайте с электроинструментом в состоянии усталости, алкогольного опьянения или после приема лекарственных препаратов, снижающих концентрацию внимания.

- Используйте средства индивидуальной защиты (очки, наушники, респиратор, защитная обувь и одежда).

- Не допускайте случайного включения инструмента. Перед включением электроинструмента в сеть или перед подсоединением аккумулятора убедитесь, что переключатель инструмента находится в выключенном положении.

- Перед включением электроинструмента в сеть питания снимите с него все регулировочные инструменты и гаечные ключи. Оставшиеся на инструменте регулировочный инструмент и гаечные ключи при включении инструмента могут привести к травмам.

- При работе с электроинструментом сохраняйте устойчивое положение. При использовании стремянки (лестницы) убедитесь в ее надежном закреплении. При возможности работайте с помощником, который сможет Вас подстраховать.

- Одевайтесь соответствующим образом. Не надевайте свободную одежду или украшения. Ваши волосы, одежда и перчатки должны находиться на безопасном расстоянии от вращающихся частей инструмента.

- Если в инструменте предусмотрены устройства для подключения пылесборника, используйте их. Это поможет снизить риск получения травмы, связанный с повышенным пылеобразованием, а также увеличит точность при работе с электроинструментом.

Критерии предельного состояния

Внимание! При возникновении посторонних шумов при работе электроинструмента, повреждений изоляции электрокабеля, механических повреждений корпуса необходимо немедленно выключить электроинструмент и обратиться в авторизованный сервисный центр для устранения неисправностей.

3. ТЕХНИЧЕСКИЕ ХАРАКТЕРИСТИКИ

Таблица 1

ПАРАМЕТРЫ / МОДЕЛИ	МИ350Э
Код	E2202.002.XX
Мощность, Вт	350
Частота колебаний, кол/мин	15000-23000
Амплитуда колебаний, град.	3
Тип крепления насадки	OIS
Регулировка оборотов	есть
Напряжение сети, В	230
Длина электрокабеля, м	1,8
Габаритные размеры, мм	300x70x100
Масса, кг	1,2

4. КОМПЛЕКТАЦИЯ

- | | |
|---|-------|
| 1. Мультиинструмент | - 1шт |
| 2. Ручка боковая | - 1шт |
| 3. Насадка нож (шабер) | - 1шт |
| 4. Насадка пильная по дереву | - 1шт |
| 5. Насадка пильная полукруглая | - 1шт |
| 6. Дельта подошва | - 1шт |
| 7. Треугольный дельта шлиф лист (60, 80,120 grit) | - 3шт |
| 8. Ключ шестигранный | - 1шт |
| 9. Винт с шайбой | - 1шт |
| 10. Паспорт изделия | - 1шт |
| 11. Кейс | - 1шт |

5. ОПИСАНИЕ КОНСТРУКЦИИ



Рис. 1

- 1 – пильное полотно
- 2 – выключатель
- 3 – электрокабель
- 4 – регулятор частоты колебаний
- 5 – рукоятка боковая
- 6 – шпиндель

6. ПОДГОТОВКА К РАБОТЕ

Подключение инструмента к электросети

Учитывайте напряжение электросети! Перед включением электроприбора проверьте, соответствует ли напряжение, указанное на табличке параметров, напряжению сети.

Внимание! Перед включением инструмента в розетку всегда проверяйте, что выключатель находится в выключенном положении.

Внимание! Обращайтесь осторожно с острыми инструментами, такими как шаберы, пильные полотна или режущие ножи.

Установка дополнительной рукоятки

Инструмент позволяет работать двумя руками, даже без установки дополнительной рукоятки 5 (рис. 1), однако, если рукоятка не будет мешать во время работы, например, из-за ограниченного места, ее необходимо прикрутить к отверстию в корпусе с левой или правой стороны (рис.1).

Установка сменных насадок

Перед началом работ установите на мультиинструмент необходимую насадку в зависимости от вида работы.

Насадку можно устанавливать под любым необходимым для работы углом и в любом положении (если это насадка для шлифования). После выбора положения закрепите насадку на шпинделе с помощью шайбы, зажимного винта и шестигранного ключа (рис. 2). Тип крепления насадки OIS.

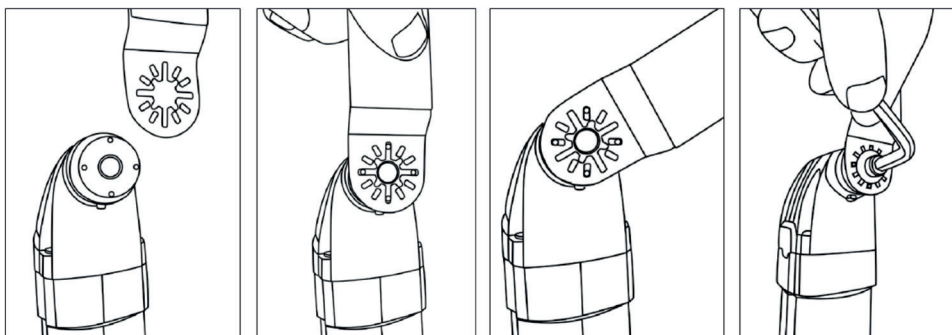


Рис. 2

Установка/ замена шлифлиста

Поместите на основание дельта подошвы шлифлист, совместив отверстия для пылеудаления на шлифлисте и подошве (рис. 3). Прижмите рукой шлифлист, затем, надавите на плоскую поверхность шлифлиста (это действие обеспечивает хорошее прилипание и предотвращает преждевременный износ шлифлиста).

При появлении износа снимите шлифлист, поверните его на 120°, и снова установите или замените шлифлист на новый.

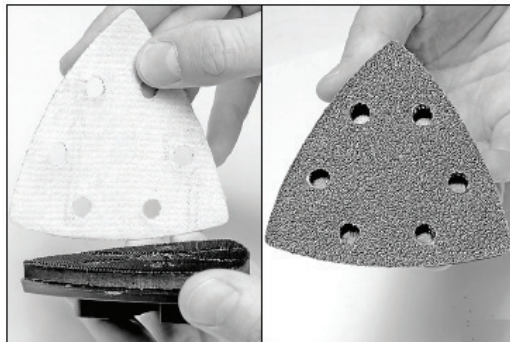


Рис. 3

7. ЭКСПЛУАТАЦИЯ

Внимание! Убедитесь в целостности кабеля питания и электровилки инструмента.

Подсоедините электровилку инструмента к источнику питания.

Для включения электроинструмента переведите выключатель 2 (рис. 1) вперёд в положение Вкл. (I), для выключения переведите выключатель назад, в положение Выкл. (O).

Регулировка частоты колебаний

Для увеличения/уменьшения частоты колебаний инструмента вращайте регулировочное колесо 4 (рис. 1).

Регулировку частоты колебаний можно установить в 6 положениях, положение «1» обозначает минимальную частоту колебания, «6» - максимальную.

Пиление

Перед выполнением работы пильными насадками по древесине, ДСП, строительным материалам и т. д., всегда проверяйте материалы на наличие посторонних предметов, таких, как гвозди, шурупы или используйте насадки по металлу.

Для пиления древесины и ее производных используются насадки для дерева.

Не давите сильно на инструмент во время пиления. Чрезмерное повышенное давление на инструмент не приводит к повышению производительности.

Шлифование

Производительность выборки материала и внешний вид шлифовальной поверхности определяется выбором шлифовальной бумаги и прилагаемым давлением.

Только качественные шлифовальные листы дают хорошую производительность шлифования и увеличивают срок службы инструмента.

Чрезмерное повышение давления шлифования не приводит к повышению производительности шлифования, а приводит к повышенному износу электроинструмента и шлифовального листа.

При выборочном шлифовании в определённом месте, шлифовальный лист может сильно греться, при этом нужно уменьшить частоту колебаний и регулярно охлаждать шлифовальный лист.

Шлифовальный лист, используемый по металлу нельзя применять по другим материалам.

Шабрение

Для шабрения выберите высокую частоту колебаний.

Для шабрения поверхности мягких материалов (древесина) используйте наименьший угол и небольшое давление, иначе шабер может врезаться в поверхность.

Внимание!

При работе с инструментом рекомендуется использовать строительный пылесос. Использование пылесоса при работе инструмента продляет срок службы инструмента.

При обработке материалов, пыль которых опасная для здоровья, использование строительного пылесоса и респиратора обязательно.

Внимание!

Держите электроинструмент за изолированные поверхности захвата во время работы, при которой инструмент может задеть скрытые электропровода или собственный сетевой кабель. Контакт с токопроводящим проводом может привести к поражению электротоком.

8. ТЕХНИЧЕСКОЕ ОБСЛУЖИВАНИЕ

Внимание! Перед техническим обслуживанием проверьте, что электроинструмент отключен от электросети.

- Каждый раз по окончании работы рекомендуется очищать корпус инструмента и вентиляционные отверстия от грязи и пыли мягкой тканью или салфеткой. Устойчивые загрязнения рекомендуется устранять при помощи мягкой ткани, смоченной в мыльной воде. Недопустимо использовать для устранения загрязнений растворители: бензин, спирт и т.п. Применение растворителей может привести к повреждению корпуса инструмента.

- Для обеспечения безопасности и надежности инструмента, ремонт или регулировку необходимо производить в специализированных сервисных центрах.

9. ВОЗМОЖНЫЕ НЕИСПРАВНОСТИ И МЕТОДЫ ИХ УСТРАНЕНИЯ

Таблица 2

Неисправность	Возможная причина	Действия по устранению
Электродвигатель не запускается	<ol style="list-style-type: none"> 1. Питание не поступает, так как сетевой выключатель разомкнут 2. Отсутствует напряжение в электросети 3. Неисправный выключатель 	<ol style="list-style-type: none"> 1. Включите сетевой выключатель 2. Проверьте напряжение в электросети 3. Обратитесь в сервисный центр Elitech
Низкая производительность	Затупилась сменная насадка	Заточите или замените сменную насадку.
Корпус инструмента сильно греется	<ol style="list-style-type: none"> 1. Длительная работа без остановок. 2. Сменная насадка затупилась. 	<ol style="list-style-type: none"> 1. Используйте инструмент в повторно-кратковременном режиме. 2. Заточите или замените сменную насадку.

10. ТРАНСПОРТИРОВКА И ХРАНЕНИЕ

Транспортировка

Электроинструмент в упаковке изготовителя можно транспортировать всеми видами крытого транспорта при температуре воздуха от минус 50 до плюс 50 °С и относительной влажности до 80% (при температуре плюс 25°С) в соответствии с правилами перевозки грузов, действующих на данном виде транспорта.

Хранение

Электроинструмент должен храниться в упаковке изготовителя в отапливаемом вентилируемом помещении при температуре от плюс 5 до плюс 40°С и относительной влажности до 80% (при температуре плюс 25°С).

11. УТИЛИЗАЦИЯ

Не выбрасывайте электроинструмент и его компоненты вместе с бытовым мусором. Утилизируйте электроинструмент согласно действующим правилам по утилизации промышленных отходов.

12. СРОК СЛУЖБЫ

Изделие относится к бытовому классу. Срок службы 5 лет

13. ДАННЫЕ О ПРОИЗВОДИТЕЛЕ, ИМПОРТЕРЕ И СЕРТИФИКАТЕ

Данные о производителе, импортере, официальном представителе, информация о сертификате или декларации, а также информация о дате производства, находится в приложении №1 к паспорту.

14. ГАРАНТИЙНЫЕ ОБЯЗАТЕЛЬСТВА

Гарантийный срок на изделие составляет 24 месяца с момента продажи Потребителю.

Срок службы изделия и комплектующих устанавливается производителем и указан в паспорте.

В течение гарантийного срока покупатель имеет право на бесплатное устранение неисправностей, которые явились следствием производственных дефектов. Ремонт и экспертиза товара, при обнаружении недостатка, производится только в авторизованных сервисных центрах, актуальный перечень которых можно найти на сайте <https://elitech-tools.ru/sections/service>

Гарантийный ремонт производится по предъявлению документа приобретения и гарантийного талона, а при отсутствии - срок начала гарантии исчисляется со дня изготовления изделия.

Заменяемые по гарантии детали переходят в собственность мастерской.

Гарантийное обслуживание не распространяется на изделия, недостатки которых возникли вследствие:

- нарушения условий и правил эксплуатации, хранения и/или транспортировки изделия, а также при отсутствии или частичном отсутствии или повреждении маркировочного шильдика и/или серийного номера изделия;

- эксплуатации изделия с признаками неисправности (повышенный шум, вибрация, сильный нагрев, неравномерное вращение, потеря мощности, снижение оборотов, сильное искрение, запах гари, нехарактерный выхлоп);

- механических повреждений (трещин, сколов, вмятин, деформаций и т.д.);

- повреждений, вызванных воздействием агрессивных сред, высоких температур или иных внешних факторов, при коррозии металлических частей;

- повреждений, вызванных сильным внутренним или внешним загрязнением, попаданием в изделие инородных предметов и жидкостей, материалов и веществ, засорение вентиляционных каналов (отверстий), масляных каналов, а также повреждения, наступившие вследствие перегрева, неправильного хранения, ненадлежащего ухода;

- естественного износа упорных, трущихся, передаточных деталей и материалов,

- вмешательства в работу или повреждения счётчика моточасов.

- перегрузки или неправильной эксплуатации. К безусловным признакам перегрузки изделия относятся (но не ограничиваясь): появление цветов побежалости, одновременный выход из строя сопряженных или последовательных деталей, например ротора и статора, выход из строя шестерни редуктора и якоря, первичной обмотки трансформатора, деформация или оплавление деталей, узлов изделия, или проводов электродвигателя под действием высокой температуры, а также вследствие несоответствия параметров электросети указанному в таблице номиналов для данного изделия;

- выхода из строя сменных приспособлений (звездочек, цепей, шин, форсунок, дисков, ножей кусторезов, газонокосилок и триммеров, лески и триммерных головок, защитных кожухов, аккумуляторов, свечей зажигания, топливных и воздушных фильтров, ремней, пилкок, звездочек, цанг, сварочных наконечников, шлангов, пистолетов и насадок для моек высокого давления, элементов натяжения и крепления (болтов, гаек, фланцев), воздушных фильтров и т.п.), а также неисправности изделия, вызванные этими видами износа;

- несоблюдения требований к составу и качеству топливной смеси, повлекшему выход из строя поршневой группы (залегание поршневого кольца и/или наличие царапин и задиров на внутренней поверхности цилиндра и поверхности поршня, разрушение или оплавление опорных подшипников шатуна и поршневого пальца);

- недостаточного количества масла или не соответствием типа масла в карте-ре у компрессоров, 4-х тактных двигателей (наличие царапин и задиров на шатуне, коленвале, даже при наличии датчика уровня масла);

- выхода из строя расходных и быстроизнашивающихся деталей, сменных приспособлений и комплектующих (стартеры, приводные шестерни, направляющие ролики, приводные ремни, колеса, резиновые амортизаторы, уплотнители, сальники, лента тормоза, защитные кожухи, поджигающие электроды, термопары, сцепления, смазка, угольные щетки, ведущие звездочки, сварочная горелка (сопла, наконечники и направляющие каналы), стволы, клапана моек высокого давления, и т. п.), а так же на неисправности изделия, вызванные этими видами износа;

- вмешательства с повреждением шлицев крепежных элементов, пломб, защитных стикеров и т.п.;

Гарантия не распространяется:

- На изделие, в конструкцию которого были внесены изменения и дополнения;

- На изделия бытового назначения, используемые для предпринимательской деятельности или в профессиональных, промышленных целях (согласно назначению в руководстве по эксплуатации);

- На профилактическое и техническое обслуживание изделия (смазку, промывку, чистку, регулировку и т.д.);

- Неисправности изделия, возникшие вследствие использования принадлежностей, сопутствующих и запасных частей, которые не являются оригинальными;

ГАРАНТИЙНЫЙ ТАЛОН

Наименование изделия: _____

Модель: _____

Артикул модели: _____

Дата выпуска: _____

Серийный номер: _____

Дата продажи: _____

Штамп торговой организации:



ОТРЫВНОЙ ТАЛОН № _____
(заполняется сервисным центром)

Дата приемки _____

Сервисный центр _____

Номер заказ-наряда _____

Дата выдачи _____

Подпись клиента _____

Штамп сервисного центра

ОТРЫВНОЙ ТАЛОН № _____
(заполняется сервисным центром)

Дата приемки _____

Сервисный центр _____

Номер заказ-наряда _____

Дата выдачи _____

Подпись клиента _____

Штамп сервисного центра

ОТРЫВНОЙ ТАЛОН № _____
(заполняется сервисным центром)

Дата приемки _____

Сервисный центр _____

Номер заказ-наряда _____

Дата выдачи _____

Подпись клиента _____

Штамп сервисного центра



BY

ШАНОЎНЫ ПАКУПНІК!

Дзякуем Вам за выбар прадукцыі ELITECH! Мы рэкамендуем Вам уважліва азнаёміцца з дадзеным пашпартам і паслядоўна выконваць прадпісанні па мерах бяспекі, эксплуатацыі і тэхнічнаму абслугоўванню абсталявання.

Інфармацыя, якая змешчана ў пашпарце, грунтуецца на тэхнічных характарыстыках, дзейсных на момант выпуску пашпарта.

Дадзены пашпарт змяшчае інфармацыю, неабходную і дастатковую для надзейнай і бяспечнай эксплуатацыі вырабу.

У сувязі з няспыннай працай па ўдасканаленні вырабу вытворца пакідае за сабой права на змену яго канструкцыі, якая не ўплывае на надзейнасць і бяспеку эксплуатацыі, без дадатковага апавяшчэння.

ЗМЕСТ

1. Прызначэнне.....	18
2. Правілы тэхнікі бяспекі.....	18
3. Тэхнічныя характарыстыкі.....	20
4. Камплектацыя.....	20
5. Апісанне канструкцыі.....	21
6. Падрыхтоўка да працы.....	21
7. Эксплуатацыя.....	23
8. Тэхнічнае абслугоўванне.....	24
9. Магчымыя няспраўнасці і метады іх ухілення.....	25
10. Транспарціроўка і захоўванне.....	25
11. Утылізацыя.....	25
12. Тэрмін службы.....	26
13. Дадзеныя аб вытворцы, імпарцёры і сертыфікаце / дэкларацыі і даце вытворчасці.....	26
14. Гарантыйныя абавязацельствы.....	26

1. ПРЫЗНАЧЭННЕ

Мультиінструмент, у залежнасці ад усталяванай насадкі, прызначаны для сухога шліфавання невялікіх паверхняў, а таксама для пілавання, шабрыні, шліфавання, паліравання, саскрабання, рэзанні і аддзялення матэрыялу ад асновы.

2. ПРАВІЛЫ ТЭХНІКІ БЯСПЕКІ

Працоўнае месца

- Працоўнае месца павінна быць чыстым і добра асветленым. Забруджанае працоўнае месца і недастатковая асветленасць могуць стаць прычынай траўмы.

- Не працуйце з інструментам у памяшканні з павышанай выбухованебяспечнасцю, побач з лёгка ўзгаральнымі вадкасцямі, газамі і пылам. Падчас работы электраінструмент стварае іскры, якія могуць прывесці да ўзгарання выбухованебяспечнага пылу ці газаў.

- Не дапускайце да месца работы дзяцей, старонніх асоб і жывёл.

- Заставайцеся пільнымі падчас работы з інструментам.

Электрабяспека

- Вілка электраінструмента павінна адпавядаць сеткавай разетцы. Пераканайцеся, што напружанне інструмента адпавядае напружанню ў разетцы.

- Пры выкарыстанні электраінструмента з заземленнем не выкарыстоўвайце пераходнікі.

- Пазбягайце кантакту ўчасткаў цела з заземленымі паверхнямі (трубы, батарэі ацяплення, халадзільнікі), бо гэта прыводзіць да павелічэння рызыкі паражэння электрычным токам.

- Не падвяргайце інструмент уздзеянню дажджу ці вільгаці. Вільготны інструмент павялічвае рызыку паражэння электрычным токам.

- Не выцягвайце вілку інструмента з разетки, цягнучы за шнур сілкавання, і не пераносьце інструмент, трымаючы яго за шнур сілкавання – гэта прывядзе да яго пашкоджання.

- Сачыце, каб электракабель не быў забытаны. Не размяшчайце электракабель блізка ад награвальных прыбораў, вострых краёў, масла і рухомых дэталей, якія могуць прывесці да яго пашкоджання.

- Пры выкарыстанні электраінструмента па-за памяшканнем выкарыстоўвайце адпаведны падаўжальнік, прыдатны для гэтай мэты.

- Пры выкарыстанні электраінструмента ў месцах з павышанай вільготнасцю падключайце яго да сеткі сілкавання праз прыладу засцерагальнага адключэння (максімальны ток уцечкі 30 мА) адпаведнага наміналу.

Асабістая бяспека

- Не працуйце з электраінструментам у стане стомленасці, алкагольнага ап'янення або пасля прымання лекавых прэпаратаў, якія зніжаюць канцэнтрацыю ўвагі.

- Выкарыстоўвайце сродкі індывідуальнай абароны (акуляры, навушнікі, рэспіратар, ахоўны абутак і адзенне).

- Не дапускайце выпадковага ўключэння інструмента. Перад уключэннем электраінструмента ў сетку або перад падключэннем акумулятара, пераканайцеся, што пераключальнік інструмента знаходзіцца ў выключаным становішчы.

- Перад уключэннем электраінструмента ў сетку сілкавання зніміце з яго ўсе рэгуліровачныя прылады і гаечныя ключы. Пакінутыя на інструменце рэгуліровачныя прылады і гаечныя ключы пры ўключэнні інструмента могуць прывесці да траўмаў.

- Пры рабоце з электраінструментам захоўвайце ўстойлівае становішча. Пры выкарыстанні драбін (усходаў) пераканайцеся ў тым, што яны надзейна замацаваны. Па магчымасці працуйце разам з памочнікам, які зможа Вас падстрахаваць.

- Апранайцеся належным чынам. Не апранайце свабоднае адзенне або адабленні. Вашыя валасы, адзенне і пальчаткі павінны знаходзіцца на бяспечнай адлегласці ад кругаваротных частак інструмента.

- Калі ў інструменце прадугледжаны прылады для падключэння пылазборніка, выкарыстоўвайце іх. Гэта дапаможа зменшыць рызыку атрымання траўмаў, звязаную з павышаным пылаўтварэннем, а таксама павялічыць дакладнасць пры рабоце з электраінструментам.

Крытэрыі гранічнага стану

Увага! Пры ўзнікненні старонніх шумоў падчас работы электраінструмента, пашкоджанняў ізаляцыі электракабеля, механічных пашкоджанняў корпуса неабходна неадкладна выключыць электраінструмент і звярнуцца ў аўтарызаваны сэрвісны цэнтр для выдалення няспраўнасцяў.

3. ТЭХНІЧНЫЯ ХАРАКТАРЫСТЫКІ

Табліца 1

ПАРАМЕТРЫ / МАДЭЛІ	МИ350Э
Код	E2202.002.XX
Магутнасць, Вт	350
Частата ваганняў, кольк / мін	15000-23000
Амплітуда ваганняў, град.	3
Тып мацавання насадкі	OIS
Рэгуляванне абарачэнняў	ёсць
Напружанне сеткі, В	230
Даўжыня электракабеля, м	1,8
Габарытныя памеры, мм	300x70x100
Маса, кг	1,2

4. КАМПЛЕКТАЦЫЯ

- | | |
|---|-------|
| 1. Мультыінструмент | - 1шт |
| 2. Ручка бакавая | - 1шт |
| 3. Насадка нож (шабер) | - 1шт |
| 4. Насадка пільная па дрэве | - 1шт |
| 5. Насадка пільная паўкруглая | - 1шт |
| 6. Дэльта падэшва | - 1шт |
| 7. Трохвуглавы дэльта шліф ліст (60, 80,120 грыт) | - 3шт |
| 8. Ключ шасцігранны | - 1шт |
| 9. Вінт з шайбай | - 1шт |
| 10. Пашпарт выраба | - 1шт |
| 11. Кейс | - 1шт |

5. АПІСАННЕ КАНСТРУКЦЫІ



Рыс. 1

- 1 – пільнае палатно
- 2 – выключальнік
- 3 – электракабель
- 4 – рэгулятар частаты ваганняў
- 5 – дзяржальня бакавая
- 6 – шпіндзель

6. ПАДРЫХОТКА ДА ПРАЦЫ

Падлучэнне прылады да электрасеткі

Улічвайце напружанне электрасеткі! Перад уключэннем электрапрыбора праверце, ці адпавядае напруга, паказанае на таблічцы параметраў, напругі сеткі.

Увага! Перад уключэннем інструмента ў разетку заўсёды правярайце, што выключальнік знаходзіцца ў выключаным становішчы.

Увага! Звяртайцеся асцярожна з вострымі прыладамі, такімі як шаберы, пільныя палотны або рэжучыя нажы.

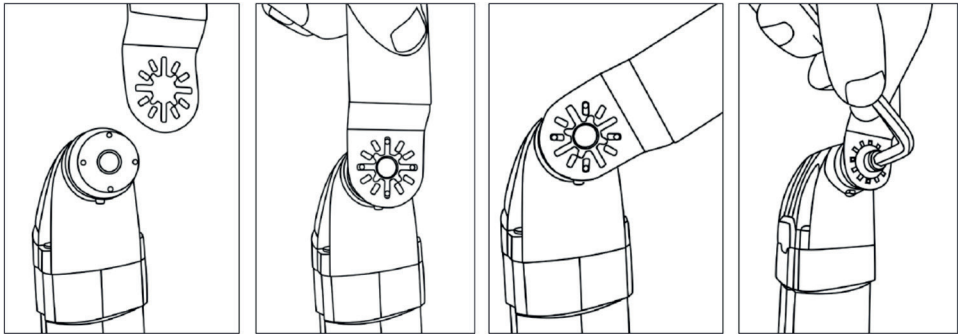
Устаноўка дадатковай дзяржальні

Інструмент дазваляе працаваць двума рукамі, нават без усталяўкі дадатковай дзяржальні 5 (рыс. 1), аднак, калі дзяржальня не будзе мяшаць падчас працы, напрыклад, з-за абмежаванага месца, яе неабходна прыкруціць да адтуліны ў корпусе з левага або правага боку (рыс.1).

Устаноўка зменных насадак

Перад пачаткам прац усталюецца на мультыінструмент неабходную насадку ў залежнасці ад выгляду працы.

Насадку можна ўсталёўваць пад любым неабходным для працы вуглом і ў любым становішчы (калі гэта насадка для шліфавання). Пасля выбару становішча замацуйце насадку на шпіндзелі з дапамогай шайбы, заціскаючага вінта і шасціграннага ключа (рыс. 2). Тып мацавання насадкі OIS.

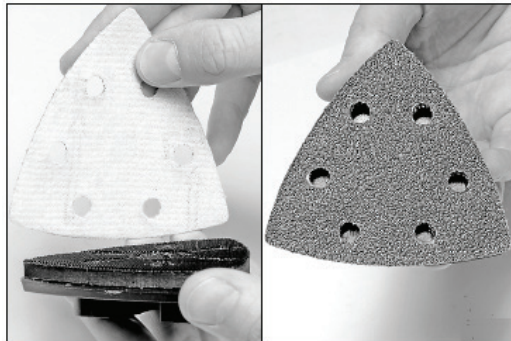


Рыс. 2

Устаноўка/ замена шліфліста

1. Змясціце на заснаванні дэльта падэшвы шліфліст, сумясціўшы адтуліны для пылавывядзення на шліфлісце і падэшве (рыс. 3). Прыцісніце рукой шліфліст, затым, націсніце на плоскую паверхню шліфліста (гэта дзейне забяспечвае добрае прыліпанне і прадукілае заўчасны знос шліфліста).

2. Пры з'яўленні зносу зніміце шліфліст, павярніце яго на 120°, і зноў усталюецца або замяніце шліфліст на новы.



Рыс. 3

7. ЭКСПЛУАТАЦЫЯ

Увага! Пераканайцеся ў цэласнасці кабеля харчавання і электравілкі інструмента.

1. Падлучыце электравілку інструмента да крыніцы харчавання.
2. Для ўключэння электраінструмента перавядзіце выключальнік 2 (рыс. 1) наперад у становішча Укл. (I), для выключэння перавядзіце выключальнік назад, у становішча Выкл. (O).

Рэгулёўка частаты ваганняў

Для павелічэння/памяншэння частаты ваганняў інструмента круціце рэгулявальнае кола 4 (рыс. 1).

Рэгулёўку частаты ваганняў можна ўсталяваць у 6 палажэннях, становішча «1» абазначае мінімальную частату вагання, «6» - максімальную.

Пілаванне

Перад выкананнем працы пільнымі насадкамі па драўніне, ДСП, будаўнічым матэрыялам і г. д., заўсёды правярайце матэрыялы на наяўнасць старонніх прадметаў, такіх, як цвікі, шрубы ці выкарыстоўвайце насадкі па метале.

Для пілавання драўніны і яе вытворных выкарыстоўваюцца насадкі для дрэва.

Не давіце моцна на інструмент падчас пілавання. Празмерна падвышаны ціск на інструмент не прыводзіць да падвышэння прадукцыйнасці.

Шліфаванне

Прадукцыйнасць выбаркі матэрыялу і знешні выгляд шліфавальнай паверхні вызначаецца выбарам шліфавальнай паперы і прыкладаемым ціскам.

Толькі якасныя шліфавальныя лісты даюць добрую прадукцыйнасць шліфавання і павялічваюць тэрмін службы інструмента.

Празмернае падвышэнне ціску шліфавання не прыводзіць да падвышэння прадукцыйнасці шліфавання, а прыводзіць да падвышанага зносу электраінструмента і шліфавальнага ліста.

Пры выбарачным шліфаванні ў пэўным месцы, шліфавальны ліст можа моцна грэцца, пры гэтым трэба паменшыць частату ваганняў і рэгулярна астуджаць шліфавальны ліст.

Шліфавальны ліст, які выкарыстоўваецца па метале нельга ўжываць па іншых матэрыялах.

Шабранне

Для шабрання абярыце высокую частату ваганняў.

Для шабрання паверхні мяккіх матэрыялаў (драўніна) выкарыстоўвайце найменшы вугал і невялікі ціск, інакш шабер можа ўрэзацца ў паверхню.

Увага! Пры працы з інструментам рэкамендуецца выкарыстоўваць будаўнічы пыласос. Выкарыстанне пыласоса пры працы інструмента падаўжае тэрмін службы прылады.

Пры апрацоўцы матэрыялаў, пыл якіх небяспечны для здароўя, выкарыстанне будаўнічага пыласоса і рэспіратара абавязкова.

Увага! Трымайце электраінструмент за ізаляваныя паверхні захопу падчас працы, пры якой інструмент можа закрануць утоеныя электраправада ці ўласны сеткавы кабель. Кантакт з токаправодным провадам можа прывесці да паразы электратокам.

8. ТЭХНІЧНАЕ АБСЛУГОЎВАННЕ

Увага! Перад тэхнічным абслугоўваннем правярайце, што электраінструмент адключаны ад электрасеткі.

- Кожны раз па канчатку працы рэкамендуецца чысціць корпус інструмента і вентыляцыйныя адтуліны ад бруду і пылі мяккай тканінай ці сурвэткай. Устойлівыя забруджванні рэкамендуецца ўстараняць пры дапамозе мяккай тканіны, змочанай у мыльнай вадзе. Недапушчальна выкарыстоўваць для ўхілення забруджванняў растваральнікі: бензін, спірт і т.п. Ужыванне растваральнікаў можа прывесці да пашкоджання інструмента.

- Для забеспячэння бяспекі і надзейнасці інструмента, рамонт ці рэгуляванне неабходна вырабляць у спецыялізаваных сэрвісных цэнтрах.

9. МАГЧЫМЫЯ НЯСПРАЎНАСЦІ І МЕТАДЫ ІХ УХІЛЕННЯ

Табліца 2

Няспраўнасць	Магчымая прычына	Дзеянні па ўхіленні
Электрарухавік не запускаецца	<ol style="list-style-type: none"> 1. Сілкаванне не паступае, бо сеткавы выключальнік раз'яднаны 2. Адсутнічае напружанне ў электрасетцы 3. Няспраўны выключальнік 	<ol style="list-style-type: none"> 1. Уключыце сеткавы выключальнік 2. Правярце напружанне ў электрасетцы 3. Звярніцеся ў сэрвісны цэнтр Elitech
Нізкая прадукцыйнасць	Затупілася зменная насадка	Завастрыць або замяніце зменную насадку.
Корпус інструмента моцна грэецца	<ol style="list-style-type: none"> 1. Працяглая праца без прыпынкаў. 2. Зменная насадка затупілася. 	<ol style="list-style-type: none"> 1. Выкарыстоўвайце інструмент ў паўторна-кароткачасовым рэжыме. 2. Завастрыце або замяніце зменную насадку.

10. ТРАНСПАРЦІРОЎКА І ЗАХОЎВАННЕ

Транспарціроўка

Электраінструмент у ўпакоўцы вытворцы можна транспартаваць усімі відамі крытага транспарту пры тэмпературы паветра ад мінус 50 да плюс 50°C і адноснай вільготнасці да 80% (пры тэмпературы плюс 25°C) у адпаведнасці з правіламі павозкі грузаў, дзеючых на дадзеным відзе транспарту.

Захоўванне

Электраінструмент павінен захоўвацца ва ўпакоўцы вытворцы ў памяшканні, якое ацяпляецца і вентыліруецца, пры тэмпературы ад плюс 5 да плюс 40°C і адноснай вільготнасці да 80% (пры тэмпературы плюс 25°C).

11. УТЫЛІЗАЦЫЯ

Не выкідайце электраінструмент і яго кампаненты разам з бытавым смеццем. Утылізуйце электраінструмент згодна з дзеючымі правіламі па ўтылізацыі прамысловых адходаў.

12. ТЭРМІН СЛУЖБЫ

Выраб адносіцца да бытавога класа. Тэрмін службы – 5 гадоў.

13. ДАДЗЕННЫЯ АБ ВЫТВОРЦЫ, ІМПАРЦЁРЫ І СЕРТЫФІКАЦЕ

Дадзеныя аб вытворцы, імпарцёры, афіцыйным прадстаўніку, інфармацыя аб сертыфікацыі або дэкларацыі, а таксама інфармацыя аб даце вытворчасці, знаходзіцца ў дадатку №1 да пашпарта.

14. ГАРАНТЫЙНЫЯ АБАВЯЗАЦЕЛЬСТВЫ

Гарантыйны тэрмін на выраб складае 24 месяцы з моманту продажу Спажыўцу.

Тэрмін службы выраба і камплектуючых устанавіваецца вытворцам і пазначаны ў пашпарце.

На працягу гарантыйнага тэрміну пакупнік мае права на бясплатнае ўхіленне няспраўнасцяў, якія з'явіліся следствам вытворчых дэфектаў. Рамонт і экспертыза тавара, пры выяўленні недахопу, робіцца толькі ў аўтарызаваных сэрвісных цэнтрах, актуальны пералік якіх можна знайсці на сайце <https://elitech-tools.ru/sections/service>

Гарантыйны рамонт вырабляецца па прад'яўленні дакумента набыцця і гарантыйнага талона, а пры адсутнасці - тэрмін пачатку гарантыі вылічаецца са дня выраба інструмента.

Замяняемая па гарантыі дэталі пераходзяць ва ўласнасць майстэрні.

Гарантыйнае абслугоўванне не распаўсюджваецца на вырабы, недахопы якіх узніклі з прычыны:

- парушэнні ўмоў і правілаў эксплуатацыі, захоўвання і/або транспарціроўкі вырабу, а таксама пры адсутнасці або частковай адсутнасці або пашкоджанні маркіровачнага шылдыка і/або серыйнага нумара вырабу;

- эксплуатацыі выраба з прыкметамі няспраўнасці (падвышаны шум, вібрацыя, моцны нагрэў, нераўнамернае кручэнне, страта магутнасці, зніжэнне абарачэнняў, моцнае іскрэнне, пах гару, нехарактэрны выхлоп);

- механічных пашкоджанняў (расколін, сашпіліўшы, увагнутасцяў, дэфармацыі і г.д.);

- пашкоджанняў, выкліканых уздзеяннем агрэсіўных асяроддзяў, высокіх тэмператур ці іншых вонкавых фактараў, пры карозіі металічных частак;

- пашкоджанняў, выкліканых моцным унутраным або знешнім забруджваннем, трапленнем у выраб іншародных прадметаў і вадкасцей, матэрыялаў і рэчываў, запарушванне вентыляцыйных каналаў (адтулін), масляных каналаў, а таксама пашкоджанні, якія наступілі з прычыны перагрэву, няправільнага захоўвання, не-

належага догляду;

- натуральнага зносу перадатковых дэталёў і матэрыялаў якія труцца;
- умяшання ў працу або пашкоджанні лічыльніка мотагадзін.
- перагрузкі ці няправільнай эксплуатацыі. Да безумоўных прыкмет перагрузкі выраба ставяцца (але не абмяжоўваючыся): з'яўленне колераў пабегласці, адначасовы выхад з ладу спалучаных ці паслядоўных дэталёў, напрыклад ротара і статара, выхад з ладу шасцярні рэдуктара і якара, першаснай абмоткі трансфарматара, дэфармацыя ці аплаўленне дэталёў, ці правадоў электрарухавіка пад дзеяннем высокай тэмпературы, а таксама з прычыны неадпаведнасці параметраў электрасеткі паказанаму ў табліцы наміналаў для дадзенага выраба;

- выхаду са строю зменных прыстасаванняў (зорачак, ланцугоў, шын, фарсунак, дыскаў, нажоў кустарэзаў, газонакасілак і трымераў, лёсікі і трымерных галовак, ахоўных кажухоў, акумулятараў, свечак запальвання, паліўных і паветраных фільтраў, рамянёў, фільтраў зварачных наканечнікаў, шлангаў, пісталетаў і насадак для мыек высокага ціску, элементаў нацяжэння і мацаванні (балтоў, гаек, фланцаў), паветраных фільтраў і т.п.), а таксама няспраўнасці выраба, выкліканыя гэтымі відамі зносу;

- невыканання патрабаванняў да складу і якасці паліўнай сумесі, які пацягнуў выхад з ладу поршневай групы (заляганне поршневага кольца і/або наяўнасць драпін і задзіраў на ўнутранай паверхні цыліндру і паверхні поршня, разбурэнне або аплаўленне апорных падшыпнікаў шатуна і поршневага пальца);

- недастатковай колькасці масла ці не адпаведнасцю тыпу масла ў картэры ў кампрэсараў, 4-х тактных рухавікоў (наяўнасць драпін і задзіраў на шатуне, каленвале, нават пры наяўнасці датчыка ўзроўня масла);

- выхад з ладу расходных і хутказношвальных дэталёў, зменных прыстасаванняў і камплектуючых (стартары, прывадныя шасцярні, накіравальныя ролікі, прывадныя рамяні, колы, гумовыя амартызатары, ушчыльняльнікі, сальнікі, стужка тормазу, ахоўныя кажухі, якія падпальваюць электроды, тэрмапары шчоткі, кіроўныя зорачкі, зварачная гарэлка (соплы, наканечнікі і накіравальныя каналы), ствалы, клапана мыек высокага ціску, і т. п.), а гэтак жа на няспраўнасці выраба, выкліканыя гэтымі выглядамі зносу;

- умяшанні з пашкоджаннем шліцоў крапежных элементаў, пломбаў, ахоўных стыкераў і т.п.;

Гарантыя не распаўсюджваецца:

- На выраб, у канструкцыю якога былі ўнесены змяненні і дапаўненні;
- на вырабы бытавога прызначэння, якія выкарыстоўваюцца для прадпрымальніцкай дзейнасці або ў прафесійных, прамысловых мэтах (згодна з прызначэннем у кіраўніцтве па эксплуатацыі);

- На прафілактычнае і тэхнічнае абслугоўванне выраба (змазку, прамыванне, чыстку, рэгуляванне і г.д.);

- Няспраўнасці вырабу, якія ўзніклі з прычыны выкарыстання прыладдзя, спадарожных і запасных частак, якія не з'яўляюцца арыгінальнымі.



ГАРАНТЫЙНЫ ТАЛОН

Найменне вырабу: _____

Мадэль: _____

Артыкул мадэлі: _____

Дата выпуску: _____

Серыйны нумар: _____

Дата продажу: _____

Штамп гандлёвай арганізацыі:



АДРЫЎНЫ ТАЛОН № _____
(запоўняецца супрацоўнікам сэрвіснага цэнтра)

Дата прыёмкі _____

Сэрвісны цэнтр _____

Нумар заказу-нараду _____

Дата выдачы _____

Подпіс кліента _____

Штамп сэрвіснага цэнтра



АДРЫЎНЫ ТАЛОН № _____
(запоўняецца супрацоўнікам сэрвіснага цэнтра)

Дата прыёмкі _____

Сэрвісны цэнтр _____

Нумар заказу-нараду _____

Дата выдачы _____

Подпіс кліента _____

Штамп сэрвіснага цэнтра



АДРЫЎНЫ ТАЛОН № _____
(запоўняецца супрацоўнікам сэрвіснага цэнтра)

Дата прыёмкі _____

Сэрвісны цэнтр _____

Нумар заказу-нараду _____

Дата выдачы _____

Подпіс кліента _____

Штамп сэрвіснага цэнтра





KZ

ҚҰРМЕТТІ САТЫП АЛУШЫ!

ELITECH өнімдерін таңдағаныңыз үшін рахмет! Біз сізге осы төлқұжатпен мұқият танысып, қауіпсіздік шаралары, жабдықты пайдалану және техникалық қызмет көрсету бойынша нұсқауларды мұқият орындауды ұсынамыз.

Паспортта қамтылған ақпарат паспортты шығару сәтіндегі техникалық сипаттамаларға негізделген.

Осы паспорт өнімді сенімді және қауіпсіз пайдалану үшін қажетті және жеткілікті ақпаратты қамтиды.

Өнімді жетілдіру жөніндегі тұрақты жұмысқа байланысты өндіруші қосымша ескертусіз пайдаланудың сенімділігі мен қауіпсіздігіне әсер етпейтін оның конструкциясын өзгерту құқығын өзіне қалдырады.

МАЗМҰНЫ

1. Мақсаты.....	32
2. Қауіпсіздік ережелері.....	32
3. Техникалық сипаттамалары.....	34
4. Жиынықтау.....	34
5. Құрылым сипаттамасы.....	35
6. Жұмысқа дайындау.....	35
7. Пайдалану.....	37
8. Техникалық қызмет көрсету.....	38
9. Біқтималақауларжәнеолардыжоюәдістері.....	39
10. Тасымалдау мен сақтау.....	39
11. Кәдеге жарату.....	40
12. Қызмет мерзімі.....	40
13. Өндіруші, импорттаушы және сертификат туралы мәліметтер / декларациялар және өндіріс күні.....	40
14. Кепілдік міндеттемелері.....	40

1. МАҚСАТЫ

Орнатылған саптамаға байланысты мультиқұрал ұсақ беттерді құрғақ тегістеуге, сондай-ақ аралауға, шабуға, тегістеуге, жылтыратуға, қыруға, кесуге және материалды негізден бөлуге арналған.

2. ҚАУІПСІЗДІК ЕРЕЖЕЛЕРІ

Жұмыс орны:

- Жұмыс орны таза және жақсы жарықтандырылған болуы керек. Ластанған жұмыс орны мен жарықтың жеткіліксіздігі жарақатқа әкелуі мүмкін.

- Жарылыс қаупі жоғары бөлмеде, жанғыш сұйықтықтардың, газдардың және шаңның жанында құралмен жұмыс жасамаңыз. Жұмыс кезінде электр құралы жапырылғыш шаңның немесе газдардың тұтануына әкелетін ұшқын тудырады.

- Жұмыс орнына балаларды, бөгде адамдар мен жануарларды жақындатпаңыз.

- Құралмен жұмыс істеу кезінде алаңдамаңыз.

Электр қауіпсіздігі:

- Электр құралының ашасы желілік розеткаға сәйкес келуі керек. Құралдың кернеуі розеткадағы кернеуге сәйкес келетініне көз жеткізіңіз.

- Жерге тұйықталған электр құралын пайдаланған кезде жалғастырғыш тетіктерді пайдаланбаңыз.

- Дененің жерге тұйықталған беттерімен (құбырлар, жылыту батареялары, тоңазытқыштар) жанасуын болдырмаңыз, себебі бұл электр тоғының соғу қаупінің жоғарылауына әкеледі.

- Құралды жаңбырға немесе ылғалға ұшыратпаңыз. Ылғал құрал электр тоғының соғу қаупін арттырады.

- Қуат сымын тартып, құралдың ашасын розеткадан шығармаңыз және құралды қуат сымынан ұстап көтермеңіз, бұл оның зақымдалуына әкеледі.

- Электр кабелінің шатаспауын қадағалаңыз. Электр кабелін жылыту құрылғыларына, өткір жиектерге, майға және оның зақымдалуына әкелуі мүмкін қозғалмалы бөлшектерге жақын қоймаңыз.

- Электр құралын үйден тыс жерде пайдаланған кезде осы мақсаттарға сәйкес келетін ұзартқыш сымды пайдаланыңыз.

- Ылғалдылығы жоғары жерлерде электр құралын пайдаланған кезде оны тиісті номиналдағы қорғаныш ажырату құрылғысы (тоқтың максималды кемуі 30МА) арқылы қуат желісіне қосыңыз.

Жеке қауіпсіздік:

- Шаршаған, мас күйде немесе зейінді төмендететін дәрі-дәрмектерді қабылдағаннан кейін электр құралымен жұмыс жасамаңыз.

- Жеке қорғаныс құралдарын қолданыңыз (көзілдірік, құлаққап, респиратор, қорғаныш аяқ киімі мен киім).

- Құралды кездейсоқ қосылуына жол бермеңіз. Электр құралын желіге қоспас бұрын немесе аккумуляторды қоспас бұрын, қосқыштың өшірулілігіне көз жеткізіңіз құрал .

- Электр құралын қуат көзіне қоспас бұрын, барлық реттеу құралдары мен кілттерді алып тастаңыз. Құралды қосқан кезде құралда қалған реттеу құралы мен кілттер жарақатқа әкелуі мүмкін.

- Электр құралымен жұмыс істегенде тұрақты күйде болыңыз. Баспалдақты (сатыны) пайдаланған кезде оның сенімді бекітілгеніне көз жеткізіңіз. Мүмкін болса, Сізді сақтандыра алатын көмекшімен жұмыс жасаңыз.

- Тиісті түрде киініңіз. Кең киім немесе зергерлік бұйымдар кимеңіз. Шашыңыз, киіміңіз және қолғаптарыңыз құралдың айналмалы бөліктерінен қауіпсіз қашықтықта болуы керек.

- Егер құралда шаң жинағышты қосуға арналған құрылғылар болса, оларды қолданыңыз. Бұл шаңның көп болуымен байланысты жарақат алу қаупін азайтуға көмектеседі, сонымен қатар электр құралымен жұмыс істеу кезінде дәлдікті арттырады.

Шекті күй өлшемдері

Назар аударыңыз! Электр құралының жұмысы кезінде бөгде шу пайда болған кезде, электр кабелінің оқшауламасының зақымдануы, корпустың механикалық зақымдануы кезінде электр құралын дереу өшіріп, ақауларды жою үшін авторизацияланған қызмет көрсету орталығына жүгіну қажет.

3. ТЕХНИКАЛЫҚ СИПАТТАМАЛАРЫ

1-кесте

ПАРАМЕТРЛЕР / МОДЕЛЬДЕР	МИ350Э
Коды	E2202.002.XX
Қуаты, Вт	350
Тербеліс жиілігі, саны / мин	15000-23000
Тербеліс амплитудасы, градус	3
Саптаманы бекіту түрі	OIS
Айналымдарды реттеу	бар
Желінің кернеуі, В	230
Электр кабелінің ұзындығы, м	1,8
Сыртқы өлшемдері, мм	300x70x100
Массасы, кг	1,2

4. ЖИЫНЫҚТАУ

- | | |
|---|----------|
| 1. Мультиқұрал | - 1 дана |
| 2. Бүйір тұтқасы | - 1 дана |
| 3. Саптама пышақ (шабер) | - 1 дана |
| 4. Ағашқа арналған аралау саптамасы | - 1 дана |
| 5. Жартылай шеңберлі аралау саптамасы | - 1 дана |
| 6. Дельта табан | - 1 дана |
| 7. Үшбұрышты дельта тегістеу парағы (60, 80,120 грит) | - 3 дана |
| 8. Алтықырлы кілт | - 1 дана |
| 9. Шайбал бұранда | - 1 дана |
| 10. Өнім төлқұжаты | - 1 дана |
| 11. Кейс | - 1 дана |

5. ҚҰРЫЛЫМ СИПАТТАМАСЫ



1-сурет

- 1 - аралау пышағы
- 2 - қосқыш
- 3 - электр кабелі
- 4 - тербеліс жиілігін реттегіш
- 5 - бүйірлік тұтқа
- 6 - айналдырық

6. ЖҰМЫСҚА ДАЙЫНДАУ

Құралды электр желісіне қосу

Электр желісінің кернеуін ескеріңіз! Электр құрылғысын қоспас бұрын, параметрлер тақтасында көрсетілген кернеудің желі кернеуіне сәйкес келетіндігін тексеріңіз.

Назар аударыңыз! Құралды розеткаға қоспас бұрын әрқашан қосқыштың өшірулі екенін тексеріңіз.

Назар аударыңыз! Шаберлер, аралау пышақтары немесе кескіш пышақтар сияқты өткір құралдарды абайлап ұстаңыз.

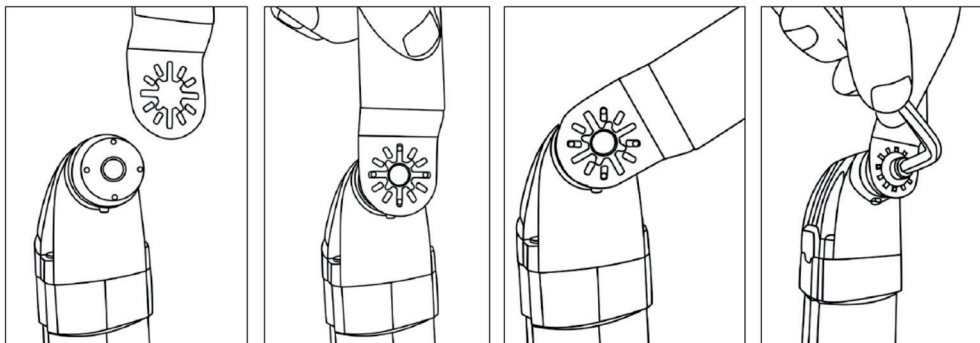
Қосымша тұтқаны орнату

Құрал қосымша тұтқаны 5 (1-сурет) орнатпай-ақ екі қолмен жұмыс істеуге мүмкіндік береді, алайда, егер жұмыс кезінде тұтқа кедергі жасамаса, мысалы, шектеулі орынға байланысты, оны корпустың сол немесе оң жағындағы тесікке бұрау керек (1-сурет).

Ауыстырылатын саптамаларды орнату

Жұмысты бастамас бұрын, жұмыс түріне байланысты қажетті саптаманы мультиқұралға орнатыңыз.

Саптаманы кез-келген бұрышта және кез-келген позицияда орнатуға болады (егер бұл тегістеу саптамасы болса). Позицияны таңдағаннан кейін, саптаманы айналдырыққа шайбамен, қысқыш бұрандамен және алтықырлы кілтпен бекітіңіз (2-сурет). Саптаманы бекіту түрі OIS.

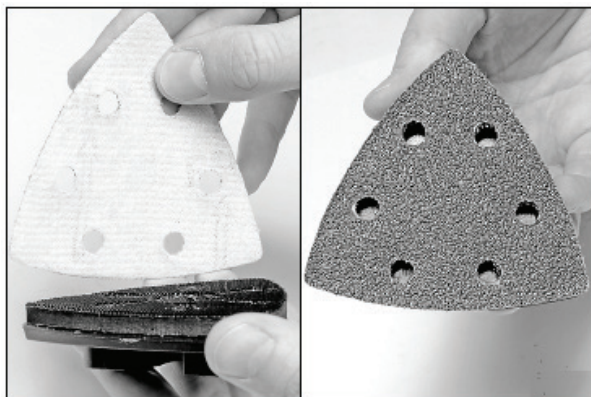


2-сурет

Тегістеу парағын орнату/ ауыстыру

Дельта табанының негізіне тегістеу парағын салыңыз, тегістеу парағы мен табанындағы шанды кетіретін саңылауларды туралаңыз (3-сурет). Тегістеу парағын қолыңызбен басыңыз, содан кейін тегістеу парағының тегіс бетіне басыңыз (бұл әрекет жақсы жабысуды қамтамасыз етеді және тегістеу парағының мерзімінен бұрын тозуын болдырмайды).

Тегістеу парағын тозған кезде алып тастаңыз, оны 120° бұраңыз және қайта орнатыңыз немесе жаңа тегістеу парағын ауыстырыңыз.



3-сурет

7. ПАЙДАЛАНУ

Назар аударыңыз! Құралдың қуат кабелі мен электр ашасының тұтастығын тексеріңіз.

1. Құралдың электр ашасын қуат көзіне қосыңыз.

2. Электр құралын қосу үшін қосқышты 2 (1-сурет) алға, «қосу» (I) күйіне, өшіру үшін қосқышты артқа, «өшіру» (O) күйіне ауыстырыңыз.

Тербеліс жиілігін реттеу

Құралдың тербеліс жиілігін арттыру/азайту үшін реттеу дөңгелегін 4 (1-сурет) айналдырыңыз.

Тербеліс жиілігін реттеуді 6 позицияда орнатуға болады, «1» позициясы тербелістің минималды жиілігін, «6» - максималды.

Аралау

Ағаш, ағашжоңқалы тақта (АЖТ), құрылыс материалдары және т.б. бойынша аралау саптамаларымен жұмыс жасамас бұрын, әрқашан материалдарды шегелер, бұрандалар сияқты бөгде заттардың бар-жоғын тексеріңіз немесе металлға арналған саптамаларды қолданыңыз.

Ағашты және оның туындыларын аралау үшін ағаш қондырмалары қолданылады.

Аралау кезінде құралды қатты баспаңыз. Құралға шамадан тыс қысымның жоғарылауы өнімділіктің жоғарылауына әкелмейді.

Тегістеу

Материалды іріктеу өнімділігі және тегістеу бетінің сыртқы түрі тегістеу қағазын таңдау және қолданылатын қысыммен анықталады.

Тек жоғары сапалы тегістеу парақтары жақсы тегістеу өнімділігін береді және құралдың қызмет ету мерзімін арттырады.

Тегістеу қысымының шамадан тыс жоғарылауы тегістеу өнімділігінің жоғарылауына әкелмейді, керісінше электр құралы мен тегістеу парағының тозуының жоғарылауына әкеледі.

Белгілі бір жерде іріктеп тегістеу кезінде тегістеу парағы қатты қызып кетуі мүмкін, ал тербеліс жиілігін азайту және тегістеу парағын үнемі салқындату қажет.

Металлда қолданылатын тегістеу парағын басқа материалдарға қолдануға болмайды.

Қыру

Қыру үшін жоғары тербеліс жиілігін таңдаңыз.

Жұмсақ материалдардың бетін (ағашты) қыру үшін ең аз бұрышты және аз қысымды қолданыңыз, әйтпесе қырғыш бетіне түсіп кетуі мүмкін.

Назар аударыңыз!

Құралмен жұмыс істеу кезінде құрылыс шаңсорғышын пайдалану ұсынылады. Құрал жұмыс істеп тұрған кезде шаңсорғышты пайдалану құралдың қызмет ету мерзімін ұзартады.

Шаңы денсаулыққа қауіпті материалдарды өңдеу кезінде құрылыс шаңсорғышы мен респираторды қолдану қажет.

Назар аударыңыз!

Құрал жасырын электр сымдарына немесе өзінің желілік кабеліне тиіп кетуі мүмкін жұмыс кезінде электр құралын оқшауланған ұстау беттерінен ұстаңыз. Өткізгіш сымымен жанасу электр тогының соғуына әкелуі мүмкін.

8. ТЕХНИКАЛЫҚ ҚЫЗМЕТ КӨРСЕТУ

Назар аударыңыз! Техникалық қызмет көрсетуден бұрын электр құралының электр желісінен ажыратылғанын тексеріңіз

- Өр жұмыс аяқталғаннан кейін құралдың корпусын және желдеткіш саңылауларды кір мен шаңнан жұмсақ шүберекпен немесе майлықпен тазалауға кеңес беріледі. Тұрақты ластануды сабынды суға малынған жұмсақ шүберекпен жою ұсынылады. Ластануды жою үшін еріткіштерді қолдануға болмайды: бензин, алкоголь және т.б. Еріткіштерді қолдану құралдың корпусына зақым келтіруі мүмкін.

- Құралдың қауіпсіздігі мен сенімділігін қамтамасыз ету үшін жөндеуді немесе реттеуді мамандандырылған сервистік орталықтарда жүргізу қажет.

9. БЫҚТИМАЛ АҚАУЛАР ЖӘНЕ ОЛАРДЫ ЖОЮ ӘДІСТЕРІ

2-кесте

Ақау	Мүмкін себеп	Түзеу әрекеттері
Электр қозғалтқышы іске қосылмайды	<ol style="list-style-type: none"> 1. Желі қосқышы ажыратулы болғандықтан қуат келмейді. 2. Электр желісінде кернеу жоқ 3. Ақаулы қосқыш 	<ol style="list-style-type: none"> 1. Желі қосқышын қосыңыз 2. Электр желісіндегі кернеуді тексеріңіз 3. Elitech Қызмет көрсету орталығына хабарласыңыз
Төмен өнімділік	Ауыстырылатын саптама мұқалған	Ауыстырылатын саптаманы қайраңыз немесе ауыстырыңыз.
Құралдың тұрқы қатты қызады	<ol style="list-style-type: none"> 1. Үзіліссіз ұзақ жұмыс. 2. Ауыстырылатын саптама мұқалған. 	<ol style="list-style-type: none"> 1. Құралды қайта-қысқа ре-жимде қолданыңыз. 2. Ауыстырылатын саптаманы қайраңыз немесе ауыстырыңыз.

10. ТАСЫМАЛДАУ МЕН САҚТАУ

Тасымалдау

Өндірушінің қаптамасындағы электр құралын жабық көліктің барлық түрлерімен ауа температурасы минус 50-ден плюс 50 °С-қа дейін және салыстырмалы ылғалдылығы 80% - ға дейін (плюс 25°С температурада) көліктің осы түрінде қолданылатын жүктерді тасымалдау ережелеріне сәйкес тасымалдауға болады.

Сақтау

Электр құралы плюс 5-тен плюс 40°С-қа дейінгі температурада және салыстырмалы ылғалдылығы 80% - ға дейін (плюс 25°С температурада) жылытылатын желдетілетін бөлмеде дайындаушының қаптамасында сақталуы тиіс.

11. КӘДЕГЕ ЖАРАТУ

Электр құралын және оның компоненттерін тұрмыстық қоқыспен бірге тастамаңыз. Электр құралын қолданыстағы өндірістік қалдықтарды жою ережелеріне сәйкес кәдеге жаратыңыз.

12. ҚЫЗМЕТ МЕРЗІМІ

Өнім тұрмыстық сыныпқа жатады. Қызмет мерзімі 5 жыл

13. ӨНДІРУШІ, ИМПОРТТАУШЫ, СЕРТИФИКАТ ТУРАЛЫ МӘЛІМЕТТЕР

Өндіруші, импорттаушы, ресми өкіл туралы деректер, сертификат немесе декларация туралы ақпарат, сондай-ақ өндірілген күні туралы ақпарат паспортқа №1 қосымшада болады

14. КЕПІЛДІК МІНДЕТТЕМЕЛЕРІ

Өнімнің кепілдік мерзімі тұтынушыға сатылған сәттен бастап 24 айды құрайды.

Бұйымның және қосалқы бөлшектердің қызмет ету мерзімін өндіруші белгілейді және паспортта көрсетіледі.

Кепілдік мерзімі ішінде сатып алушы өндірістік ақаулардың салдары болған ақауларды тегін түзеуге құқылы. Кемшілігі анықталған жағдайда тауарды сараптау мен жөндеу тек авторизацияланған сервистік орталықтарда жүргізіледі, олардың өзекті тізімін <https://elitech-tools.ru/sections/service> сайтынан табуға болады

Кепілдік жөндеу сатып алу құжаты мен кепілдік талонын көрсетілгенде жүргізіледі, ол болмаған жағдайда - кепілдіктің басталу мерзімі өнім жасалған күннен бастап есептеледі.

Кепілдік бойынша ауыстырылатын бөлшектер шеберхананың меншігіне өтеді.

Кепілдік қызмет көрсету келесі кемшіліктер нәтижесінде пайда болған өнімдерге қолданылмайды:

өнімді пайдалану, сақтау және/немесе тасымалдау шарттары мен ережелерін бұзу, сондай-ақ өнімнің таңбалау тақтайшасы және/немесе сериялық нөмірі болмаған немесе ішінара болмаған немесе бүлінген кезде;

ақаулық белгілері бар өнімді пайдалану (шуы, дірілі жоғарылауы, қатты қызуы, біркелкі емес айналуы, қуатының жоғалуы, айналымның төмендеуі, қатты ұшқындауы, күйік иісі, өзіне тән емес газ шығуы)

механикалық зақымдану (жарықтар, жарықшақ, ойықтар, деформациялар және т. б.);

коррозиялық ортаның, жоғары температураның немесе металл бөліктерінің

коррозиясы кезінде басқа сыртқы факторлардың әсерінен болатын зақым;

қатты ішкі немесе сыртқы ластанудан, бұйымға бөгде заттар мен сұйықтықтардың, материалдар мен заттардың түсуінен, желдеткіш арналардың (саңылаулардың), май арналарының бітелуінен, сондай-ақ қызып кетуден, дұрыс сақтамаудан, тиісті күтімнің болмауынан туындаған зақымданулардан туындаған зақымдар;

тірелетін, үйкелетін, берілісті бөлшектері мен материалдарының табиғи тозуы, мотосағат есептегішінің жұмысына араласу немесе зақымдануы.

шамадан тыс жүктеме немесе қате қолдану. Өнімнің шамадан тыс жүктелуінің шартсыз белгілеріне мыналар жатады (бірақ олармен шектелмейді): түстерінің құбылуы, ротор мен статор сияқты түйісетін немесе кезектесетін бөлшектердің бір мезгілде істен шығуы, редуктор мен зәкірдің тегершігінің, трансформатордың бастапқы орамасы, бөлшектердің істен шығуы, бұйымның тораптарының немесе электр қозғалтқышының сымдарының жоғары температураның әсерінен, сондай-ақ өнімнің кестеде көрсетілген номиналдар электр желісі параметрлерінің шартына сай болмауынан деформациялануы немесе балқуы

ауыстырылатын құрылым бөлшектерінің істен шығуы (жұлдызшалар, шынжырлар, шиналар, саптамалар, дискілер, бұтақесу пышақтары, шөп шабатын машиналар мен триммерлер, қармақ бауы мен триммер бастары, қорғаныс қаптамалары, аккумуляторлар, отын және ауа сүзгілері, белбеулер, аралау пышағы, жұлдызшалар, цангалар, дәнекерлеу ұштары, құбыршектер, тапаншалар және жоғары қысымды

жууға арналған саптамалар, кернеу және бекіту элементтері (болттар, сомындар, шентемірлер), ауа сүзгілері және т. б.), сондай-ақ тозудың осы түрлерінен туындаған бұйымның ақаулары;

поршень тобының істен шығуына әкеп соққан отын қоспасының құрамы мен сапасына қойылатын талаптарды сақтамау (поршень сақинасының жатуы және/немесе цилиндрдің ішкі бетінде және поршень бетінде сызаттар мен бұзушылықтардың болуы, шатун мен поршень саусағының тірек мойынтіректерінің бұзылуы немесе балқуы);

компрессорлар, 4 тактілі қозғалтқыштар картеріндегі май мөлшерінің жеткіліксіздігі немесе май түрінің сәйкес келмеуі (шатунда, иінді білікте, тіпті май деңгейінің датчигі болған кезде де сызаттар мен бөгеттердің болуы);

Шығыс және тез тозатын бөлшектердің, ауыстырылатын құрылғылардың және компоненттердің істен шығуы (стартерлер, жетек берілістері, бағыттаушы роликтер, жетек белдіктері, дөңгелектер, резеңке амортизаторлар, тығыздағыштар, майлы тығыздағыштар, тежегіш таспа, қорғаныш қаптамалар, тұтандырғыш электродтар, термопаралар, іліністер, майлау, көмір щеткалары, жетекші жұлдызшалар, дәнекерлеу алауы (саптамалар, ұштар мен бағыттаушы арналар), діңгектер, жоғары қысымды жуу құралдарының клапандары және т. б.), сондай-ақ тозудың осы түрлерінен туындаған бұйымның ақаулары;

бекіткіштердің, пломбалардың, қорғаныш жапсырмалардың және т. б. оймакілтектерінің зақымдалуымен араласу.

Кепілдік қолданылмайды:

Құрылысына өзгерістер мен толықтырулар енгізілген өнімге;

Кәсіпкерлік қызмет үшін немесе кәсіптік, өнеркәсіптік мақсаттарда пайдаланылатын тұрмыстық мақсаттағы өнімдерге (пайдалану жөніндегі нұсқаулықтағы мақсатқа сәйкес);

Өнімнің профилактикалық және техникалық қызмет көрсетуге (майлау, жуу, тазалау, реттеу және т.б.)

Түпнұсқа болып табылмайтын керек-жарақтарды, ілеспе және қосалқы бөлшектерді пайдалану нәтижесінде пайда болған бұйымның ақауларына;

КЕПІЛДІК ТАЛОНЫ

Өнімнің атауы: _____

Моделі: _____

Модель артикулі: _____

Шығарылған күні: _____

Сериялық нөмірі: _____

Сату күні: _____

Сауда ұйымының мөрі:



ҮЗБЕЛІ ТАЛОН № _____

(қызмет көрсету орталығымен толтырылады)

Қабылдау күні _____

Қызмет көрсету орталығы _____

Тапсырыс-өкімдеме нөмірі _____

Берілген күні _____

Клиенттің қолы _____

Қызмет көрсету орталығының мөрі

ҮЗБЕЛІ ТАЛОН № _____

(қызмет көрсету орталығымен толтырылады)

Қабылдау күні _____

Қызмет көрсету орталығы _____

Тапсырыс-өкімдеме нөмірі _____

Берілген күні _____

Клиенттің қолы _____

Қызмет көрсету орталығының мөрі

ҮЗБЕЛІ ТАЛОН № _____

(қызмет көрсету орталығымен толтырылады)

Қабылдау күні _____

Қызмет көрсету орталығы _____

Тапсырыс-өкімдеме нөмірі _____

Берілген күні _____

Клиенттің қолы _____

Қызмет көрсету орталығының мөрі



AM

ՀԱՐԳԵԼԻ ԳՆՈՐԴ,

Շնորհակալություն ELITECH-ի արտադրանքը ընտրելու համար: Խորհուրդ եմ տալիս ուշադիր կարդալ այս անձնագիրը և ուշադիր հետևել սարքավորումների անվտանգության, շահագործման և պահպանման միջոցառումների վերաբերյալ ցուցումներին:

Անձնագրում պարունակվող տեղեկատվությունը հիմնված է անձնագրի թողարկման պահին առկա տեխնիկական բնութագրերի վրա:

Սույն անձնագիրը պարունակում է տեղեկատվություն, որն անհրաժեշտ և բավարար է ապրանքի հուսալի և անվտանգ շահագործման համար:

Արտադրանքի կատարելագործման ուղղությամբ մշտական աջխատանքի հետ կապված՝ արտադրողն իրավունք է վերապահում փոխել դրա կառուցվածքը, որը չի ազդում շահագործման հուսալիության և անվտանգության վրա՝ առանց լրացուցիչ ծանուցման:

ԲՈՎԱՆԴԱԿՈՒԹՅՈՒՆ

1. Նպատակը	46
2. Տեխնիկական անվտանգության կանոններ.....	46
3. Տեխնիկական բնութագրեր.....	48
4. Կոմպլեկտավորում.....	48
5. Կառուցվածքի բնութագրություն.....	49
6. Աջխատանքի նախապատրաստում.....	49
7. Շահագործում.....	51
8. Տեխնիկական սպասարկում.....	52
9. Հնարավոր անսարքություններ և դրանց վերացման մեթոդներ.....	53
10. Փոխադրում և պահեստավորում.....	53
11. Օտարում.....	54
12. Ծառայության ժամկետը.....	54
13. Տվյալներ արտադրողի, ներմուծողի և հավաստագրի մասին.....	54
14. Երաշխիքային պարտավորություններ.....	54

1. ՆՊԱՏԱԿԸ

Սուլտի գործիքը, կախված տեղադրված գլխադիրից, նախատեսված է փոքր մակերեսների չոր հղկման, ինչպես նաև սղոցելու, քերանելու, հղկելու, փայլեցնելու, քերելու, կտրելու և նյութը հիմքից առանձնացնելու համար:

2. ՏԵԽՆԻԿԱԿԱՆ ԱՆՎՏԱՆԳՈՒԹՅԱՆ ԿԱՆՈՆՆԵՐ

Աշխատավայր

- Աշխատավայրը պետք է լինի մաքուր և լավ լուսավորված: Կեղտոտ աշխատավայրը և անբավարար լուսավորությունը կարող են վնասվածքների պատճառ դառնալ:

- Մի օգտագործեք գործիքը պայթյունազուրկ հաստատությունում, դյուրավառ հեղուկների, գազերի և փոշու մոտ: Էլեկտրական գործիքը շահագործման ընթացքում կայծեր է առաջացնում, ինչը կարող է հանգեցնել պայթուցիկ փոշու կամ գազերի բռնկմանը:

- Երեխաներին, կողմնակի անձանց և կենդանիներին հեռու պահեք աշխատավայրից:

- Գործիքի հետ աշխատելիս մի շեղվեք:

Էլեկտրական անվտանգություն

- Էլեկտրական գործիքի վարդակը պետք է համապատասխանի ցանցի վարդակին: Համոզվեք, որ գործիքի լարումը համապատասխանում է վարդակի լարմանը:

- Հիմնավորված էլեկտրական գործիք օգտագործելիս մի օգտագործեք ադապտերներ:

- Խուսափեք մարմնի մասերի շփումից հողակցված մակերեսների հետ (խողովակներ, մարտկոցներ, սառնարաններ), քանի որ դա հանգեցնում է էլեկտրական ցնցումների ռիսկի մեծացմանը:

- Գործիքը մի ենթարկեք անձրևի կամ խոնավության: Թաց գործիքները մեծացնում են էլեկտրական ցնցումների վտանգը:

- Մի հանեք գործիքի վարդակը սնուցման լարը քաշելով և մի տեղափոխեք գործիքը՝ սնուցման լարը բռնելով, քանի որ դա կվնասի այն:

- Համոզվեք, որ հոսանքի մալուխը խճճված չէ: Հոսանքի լարը հեռու պահեք ջեռուցիչներից, սուր եզրերից, յուղից և շարժվող մասերից, որոնք կարող են վնասել այն:

- Էլեկտրական գործիքը դրսում օգտագործելիս օգտագործեք համապատասխան երկարացման լարը, որը հարմար է այդ նպատակների համար:

- Բարձր խոնավությամբ վայրերում էլեկտրական գործիք օգտագործելիս այն միացրեք ցանցին պաշտպանիչ հոսանքի սարքի միջոցով (առավելագույն արտահոսքի հոսանք 30 մԱ) համապատասխան անվանական արժեքով:

Անձնական անվտանգություն

- Մի աշխատեք էլեկտրական գործիքներով, երբ հոգևած եք, ակնհույի ազդեցության տակ կամ դեղորայք ընդունելիս, որոնք նվազեցնում են ուշադրության կենտրոնացումը:

- Օգտագործեք անձնական պաշտպանիչ սարքավորումներ (ակնոցներ, ականջակալներ, շնչառական սարքեր, պաշտպանիչ կոշիկներ և հագուստ):

- Պատահաբար մի միացրեք գործիքը: Էլեկտրական գործիքը ցանցին միացնելուց առաջ կամ մարտկոցը միացնելուց առաջ համոզվեք, որ գործիքի անջատիչը գտնվում է անջատված վիճակում:

- Էլեկտրական գործիքը էլեկտրամատակարարմանը միացնելուց առաջ հեռացրեք բոլոր կարգավորիչ գործիքներն ու պտուտակաբանալիները: Կարգավորող գործիքը և պտուտակաբանալիները, որոնք մնացել են գործիքի վրա, գործիքը միացնելիս կարող են վնասվածք պատճառել:

- Էլեկտրական գործիքը օգտագործելիս պահպանել կայուն դիրք: Սանդուղք (սանդուղք) օգտագործելիս համոզվեք, որ այն ապահով կերպով ամրացված է: Հնարավորության դեպքում աշխատեք օգնականի հետ, որը կարող է ապահովագրել ձեզ:

- Հագնվիր պատշաճ կերպով: Մի հագեք լայն հագուստ կամ զարդեր: Ձեր մազերը, հագուստը և ձեռնոցները պահեք գործիքի պտտվող մասերից անվտանգ հեռավորության վրա:

- Եթե գործիքն ապահովված է փոշեկուլի միացման սարքերով, օգտագործեք դրանք: Դա կօգնի նվազեցնել փոշու ավելացման հետ կապված վնասվածքների ռիսկը, ինչպես նաև կբարձրացնի էլեկտրական գործիքների հետ աշխատելու ճշգրտությունը:

Ուշադրություն! Էլեկտրական գործիքի շահագործման ընթացքում կողմնակի աղմուկի, էլեկտրական մալուխի մեկուսացման վնասման, պատյանի մեխանիկական վնասման դեպքում պետք է անհապաղ անջատեք էլեկտրական գործիքը և դիմեք լիազորված սպասարկման կենտրոն՝ անսարքությունները վերացնելու համար:

3. ՏԵԽՆԻԿԱԿԱՆ ԲՆՈՒԹԱԳՐԵՐ

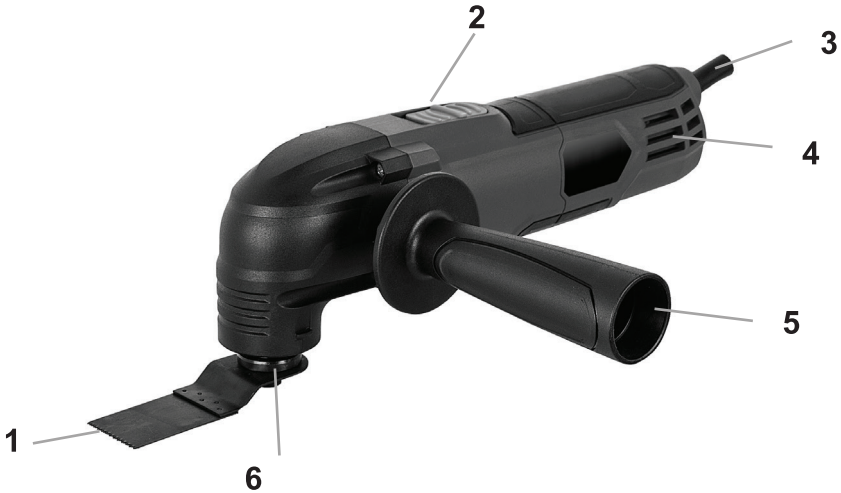
Աղյուսակ 1

ՊԱՐԱՄԵՏՐԵՐ / ՄՈՂԵԼՆԵՐ	MI350Յ (Մի350Է)
ԿՈՂ	E2202.002.XX
Հզորություն, Վտ	350
Տատանման հաճախականություն, տատան / րոպե	15000-23000
Տատանումների ամպլիտուդ, կարկուտ:	3
Կցորդի ամրեցման տեսակը	OIS
Արագության ճշգրտում	կա
Ցանցի լարումը, Վ	230
Էլեկտրական մալուխի երկարությունը, մ	1,8
Ընդհանուր չափերը, մմ	300x70x100
Քաշը, կգ	1,2

4. ԿՈՄՊԼԵԿՏԱԿՈՐՈՒՄ

- | | |
|---|---------|
| 1. Մուլտիզործիչ | - 1 հատ |
| 2. Կողային բռնակ | - 1 հատ |
| 3. Գլխադիր դանակ (քերիչ) | - 1 հատ |
| 4. Փայտի սղոցի գլխադիր | - 1 հատ |
| 5. Սղոցի գլխադիր կիսաշրջանաձև | - 1 հատ |
| 6. Դելտա ներբան | - 1 հատ |
| 7. Եռանկյունաձև դելտա շլիֆ թերթ (60, 80,120 գրիտ) | - 3 հատ |
| 8. Բանալի վեցանկյուն | - 1 հատ |
| 9. Պնդոդակով պտուտակ | - 1 հատ |
| 10. Ապրանքի անձնագիր | - 1 հատ |
| 11. Քեյս | - 1 հատ |

5. ԿԱՌՈՒՑՎԱԾՔԻ ԲՆՈՒԹԱԳՐՈՒԹՅՈՒՆ



Նկ. 1

- 1 - սղոցի սայր
- 2 - անջատիչ
- 3 - Էլեկտրական մալուխ
- 4 - տատանումների հաճախականության կարգավորիչ
- 5 - կողային բռնակ
- 6 - սռնակ

6. ԱՇԽԱՏԱՆՔԻ ՆԱԽԱԴԱՏՐԱՍՏՈՒՄ

Գործիքը միացումը էլեկտրական ցանցին

Չաշվի առեք էլեկտրական ցանցի լարումը: Նախքան էլեկտրական սարքը միացնելը, ստուգեք, թե արդյոք պարամետրերի ցուցանակի վրա նշված լարումը համապատասխանում է ցանցի լարմանը:

Ուշադրություն! Գործիքը վարդակից միացնելուց առաջ միշտ ստուգեք, որ անջատիչը գտնվում է անջատված դիրքում:

Ուշադրություն! Չգուշորեն վարվեք սուր գործիքների հետ, ինչպիսիք են քերիչները, սղոցի շեղբերները կամ կտրող դանակները:

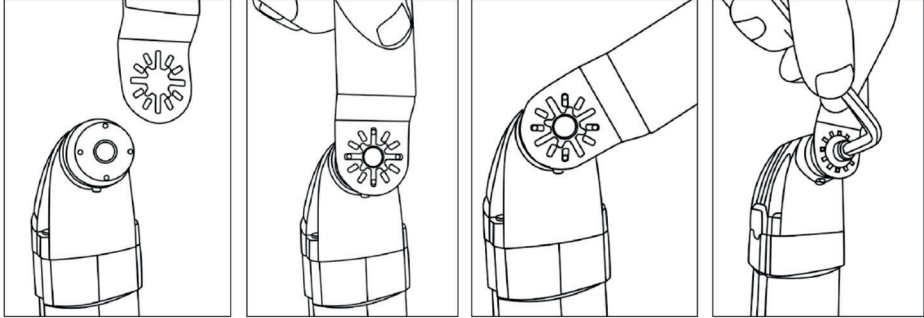
Լրացուցիչ բռնակի տեղադրում

Գործիքը թույլ է տալիս աշխատել երկու ձեռքով, նույնիսկ առանց լրացուցիչ բռնակ տեղադրելու 5 (Նկ. 1), Այնուամենայնիվ, եթե բռնակը չի խանգարում շահագործման ընթացքում, օրինակ, սահմանափակ տարածության պատճառով, այն պետք է պտուտակված լինի ձախ կամ աջ կողմում գտնվող ռպ834ԳԻԱ անցքի վրա (Նկ.1).

Փոխարինվող գլխադիրների տեղադրում

Նախքան աշխատանքը սկսելը, տեղադրեք անհրաժեշտ գլխադիրը մուկտիգործիքի վրա՝ կախված աշխատանքի տեսակից:

Գլխադիրը կարող է տեղադրվել աշխատանքի համար անհրաժեշտ ցանկացած անկյան տակ և ցանկացած դիրքում (եթե դա հղկման գլխադիր է): Դիրքը ընտրելուց հետո ամրացրեք գլխադիրը տնակի վրա՝ օգտագործելով տափօղակ, սեղմիչ պտուտակ և վեցանիստ բանալին(սկ. 2). OIS գլխադիրի ամրացման տեսակ:

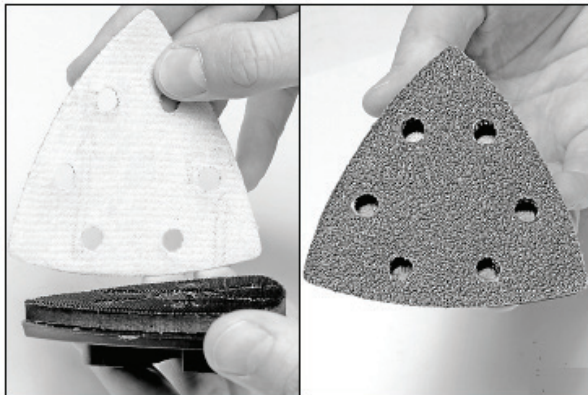


Նկ. 2

Շիֆթերթի տեղադրում / փոխարինում

1. Տեղադրեք դելտա ներբանի հիմքի վրա շիֆթերթ՝ հավասարեցնելով փոշու հեռացման անցքերը շիֆթերթի և ներբանի վրա (սկ. 3). Ձեռքով սեղմեք շիֆթերթը, այնուհետև սեղմեք շիֆթերթի հարթ մակերեսի վրա (կյս գործողությունը ապահովում է լավ կաշունություն և կանխում է շիֆթերթի վաղաժամ մաշվածությունը):

2. Երբ մաշվածություն է առաջանում, հեռացրեք շիֆթերթը, պտտեք այն 120° - ով և նորից տեղադրեք կամ փոխարինեք շիֆթերթը նորով:



Նկ. 3

7. ՇԱՐՎԱԳՈՐԾՈՒՄ

Ուշադրություն! Համոզվեք, որ հոսանքի մալուխը և գործիքի էլեկտրական խրոցը անվնաս են:

1. Գործիքի էլեկտրական շարժիչը միացրեք հոսանքի աղբյուրին:
2. Էլեկտրական գործիքը միացնելու համար միացրեք անջատիչ 2 (նկ. 1) առաջ դեպի Միաց. դիրքը: (I), անջատելու համար միացրեք անջատիչը ետ՝ Անջ. դիրքի: (O).

Տատանման հաճախականության ճշգրտում

Գործիքի տատանման հաճախականությունը մեծացնելու/նվազեցնելու համար պատեք կարգավորող անիվ 4 (նկ. 1).

Տատանման հաճախականության կարգավորումը կարող է սահմանվել 6 դիրքերում, «1» դիրքը ցույց է տալիս տատանման նվազագույն հաճախականությունը, «6» - ը՝ առավելագույնը:

Սղոցում

Նախքան փայտի, ԴՄՊ, շինանյութերի և այլնի վրա սղոցող կցորդներով աշխատանքը կատարելը, միշտ ստուգեք նյութերը կողմնակի օբյեկտների համար, ինչպիսիք են մեխերը, պտուտակագամեները կամ օգտագործեք մետաղի կցորդներ:

Փայտի և դրա ածանցյալների սղոցման համար օգտագործվում են փայտի կցորդներ:

Սղոցելիս ուժեղ մի սեղմեք գործիքի վրա: Գործիքի վրա չափազանց մեծ ճնշումը չի հանգեցնում արտադրողականության բարձրացմանը:

Տաշում

Նյութի նմուշառման արտադրողականությունը և տաշող մակերեսի տեսքը որոշվում են տաշող թղթի ընտրությամբ և կիրառվող ճնշմամբ:

Միայն բարձրորակ տաշող թերթիկները տալիս են լավ հղկման կատարում և մեծացնում գործիքի ծառայության ժամկետը:

Տաշման ճնշման չափազանց մեծ աճը չի հանգեցնում հղկման արդյունավետության բարձրացմանը, այլ հանգեցնում է էլեկտրական գործիքների և տաշող թերթիկի մաշվածության ավելացմանը:

Որոշակի վայրում ընտրովի հղկման դեպքում հղկող թերթիկը կարող է շատ տաքանալ, մինչդեռ անհրաժեշտ է նվազեցնել տատանման հաճախականությունը և պարբերաբար սառեցնել տաշող թերթիկը:

Մետաղի վրա օգտագործվող հղկող թերթիկը չպետք է օգտագործվի այլ նյութերի վրա:

Քերանում

Քերանման համար ընտրեք բարձր տատանման հաճախականություն:

Փափուկ կյուլթերի (փայտ) մակերեսը քերանելու համար օգտագործեք ամենափոքր անկյունը և փոքր ճնշումը, հակառակ դեպքում քերիչը կարող է բախվել մակերեսին:

Ուշադրություն!

Գործիքի հետ աշխատելիս խորհուրդ է տրվում օգտագործել շինարարական փոշեկուլ: Գործիքի շահագործման ընթացքում փոշեկուլ օգտագործելը երկարացնում է գործիքի կյանքը:

Կյուլթերի մշակման ժամանակ, որոնց փոշին վտանգավոր է առողջության համար, շինարարական փոշեկուլի և ռեսպիրատորի օգտագործումը պարտադիր է:

Ուշադրություն!

Աշխատանքի ընթացքում պահեք էլեկտրական գործիքը մեկուսացված բռնող մակերեսներից, որտեղ գործիքը կարող է դիպչել թաքնված էլեկտրական լարերին կամ սեփական ցանցային մալուխին: Հաղորդիչ մետաղալարերի հետ շփումը կարող է հանգեցնել էլեկտրական հոսանքի վնասման:

8. ՏԵԽՆԻԿԱԿԱՆ ՄՊԱՍԱՐԿՈՒՄ

Ուշադրություն! Տեխնիկական սպասարկումից առաջ ստուգեք, որ էլեկտրական գործիքը անջատված է ցանցից:

- Ամեն անգամ, աշխատանքն ավարտելիս խորհուրդ է տրվում մաքրել գործիքի կորպուսը և օդափոխման անցքերը կեղտից և փոշուց փափուկ կտորով կամ անձեռոցիկով: Կայուն աղտոտումը խորհուրդ է տրվում վերացնել օճառի ջրի մեջ թաթախված փափուկ կտորի օգնությամբ: Աղտոտիչները վերացնելու համար անթույլատրելի է օգտագործել լուծիչներ՝ բենզին, սպիրտ և այլն: Լուծիչների օգտագործումը կարող է հանգեցնել գործիքի կորպուսի վնասմանը:

- Գործիքի անվտանգությունն ու հուսալիությունն ապահովելու համար վերանորոգումը կամ ճշգրտումը պետք է իրականացվի մասնագիտացված սպասարկման կենտրոններում:

9. ԶՆԱՐԱՎՈՐ ԱՆՍԱՐՔՈՒԹՅՈՒՆՆԵՐ և ԴՐԱՆՑ ՎԵՐԱՑՄԱՆ ՄԵԹՈԴՆԵՐ

Աղյուսակ 2

Անսարքություն	Զնարավոր պատճառը	Վերացման գործողություններ
Էլեկտրական շարժիչը չի գործարկվում	<ol style="list-style-type: none"> 1. Լարումը չի մատակարարվում, քանի որ ցանցի անջատիչը բաց է 2. Էլեկտրական ցանցում լարումը բացակայում է 3. Անսարք անջատիչ 	<ol style="list-style-type: none"> 1. Միացրեք հոսանքի անջատիչը 2. Ստուգեք Էլեկտրական ցանցի լարումը 3. Կապվեք Elitech սպասարկման կենտրոնի հետ
Ցածր արտադրողականություն	Փոխարինվող կցորդը բթացել է	Սրել կամ փոխարինել փոխարինող կցորդը .
Գործիքի կորպուսը ուժեղ տաքանում է	<ol style="list-style-type: none"> 1. Երկարատև աշխատանք առանց կանգառների: 2. Փոխարինվող կցորդը բթացել է: 	<ol style="list-style-type: none"> 1. Օգտագործեք գործիքը կրկնվող-կարճաժամկետ ռեժիմում: 2. Սրել կամ փոխարինել փոխարինող կցորդը:

10. ՓՈՒՆԱԴՐՈՒՄ և ՊԱՅԵՍԱՎՈՐՈՒՄ

Փոխադրում

Արտադրողի փաթեթավորման մեջ գտնվող Էլեկտրական գործիքները կարող են տեղափոխվել բոլոր տեսակի փակ տրանսպորտով ` - 50 ° C -ից +50 ° C օդի ջերմաստիճանում և մինչև 80 % հարաբերական խոնավության պայմաններում (+ 25°C ջերմաստիճանում) `տրանսպորտի այս տեսակի վրա գործող ապրանքների փոխադրման կանոններին համապատասխան:

Պահեստավորում

Էլեկտրական գործիքը պետք է պահվի արտադրողի փաթեթավորման մեջ ջեռուցվող օդափոխվող սենյակում `+5 ° C -ից +40°C ջերմաստիճանում և մինչև80 % հարաբերական խոնավության պայմաններում (+ 25°C ջերմաստիճանում) :

11. ՕՏԱՐՈՒՄ

Կենցաղային աղբի հետ միասին մի թափեք էլեկտրական գործիքը և դրա բաղադրիչները: Հեռացրեք էլեկտրական գործիքները արդյունաբերական թափոնների հեռացման ընթացիկ կանոնակարգերի համաձայն:

12. ԾԱՌԱՅՈՒԹՅԱՆ ԺԱՄԿԵՏԸ

Ապրանքը պատկանում է կենցաղային դասին: Ծառայության ժամկետը 5 տարի է:

13. ՏՎՅԱԼՆԵՐ ԱՐՏԱԴՐՈՂԻ, ՆԵՐՄՈՒԾՈՂԻ և ՀԱՎԱՍՏԱԳՐԻ ՄԱՍԻՆ

Արտադրողի, ներմուծողի, պաշտոնական ներկայացուցչի մասին տվյալները, հավաստագրի կամ հայտարարագրի մասին տեղեկությունները, ինչպես նաև արտադրության ամսաթվի մասին տեղեկությունները գտնվում են անձնագրի ն 1 հավելվածում:

14. ԵՐԱՇԽԻՔԱՅԻՆ ՊԱՐՏԱՎՈՐՈՒԹՅՈՒՆՆԵՐ

Ապրանքի երաշխիքային ժամկետը սպառողին վաճառելու օրվանից 24 ամիս է: Ապրանքի և բաղադրիչների ծառայության ժամկետը սահմանվում է արտադրողի կողմից և նշվում է անձնագրում:

Երաշխիքային ժամանակահատվածում գնորդն իրավունք ունի անվճար վերանորոգել անսարքությունները, որոնք առաջացել են արտադրական թերությունների հետևանքով: Ապրանքի վերանորոգումը և փորձաքննությունը, եթե թերություն է հայտնաբերվել, իրականացվում է միայն լիազորված սպասարկման կենտրոններում, որոնց ընթացիկ ցանկը կարող եք գտնել <https://elitech-tools.ru/sections/service> կայքում:

Երաշխիքային վերանորոգումն իրականացվում է գնման փաստաթղթի և երաշխիքային քարտի ներկայացմամբ, իսկ երաշխիքի բացակայության դեպքում երաշխիքի մեկնարկի ամսաթիվը հաշվարկվում է ապրանքի արտադրության օրվանից:

Երաշխիքով փոխարինված մասերը դառնում են արտադրամասի սեփականությունը:

Երաշխիքային սպասարկումը չի տարածվում այն ապրանքների վրա, որոնց թերությունները առաջացել են հետևյալ պատճառներով.

- արտադրանքի շահագործումը անսարքության նշաններով (աղմուկի ավելացում, թրթռում, ուժեղ ջեռուցում, անհավասար պտույտ, հոսանքի

կորուստ, դանդաղում, ուժեղ կայծ, այրվող հոտ, անսովոր արտանետում);

- մեխանիկական վնաս (ճաքեր, քեծվածքներ, փորվածքներ, դեֆորմացիաներ և այլն);

- մետաղական մասերի կոռոզիայի ժամանակ, ազդեսիվ միջավայրի, բարձր ջերմաստիճանի կամ այլ արտաքին գործոնների ազդեցության հետևանքով առաջացած վնաս;

- ներքին կամ արտաքին ծանր աղտոտման, օտար առարկաների և հեղուկների, նյութերի և նյութերի ներթափանցում արտադրանքի մեջ, օդափոխման խողովակների (անցքերի), յուղի ալիքների խցանման հետևանքով առաջացած վնասը, ինչպես նաև գերտաքացումից, ոչ պատշաճ պահպանման, ոչ պատշաճ սպասարկման հետևանքով առաջացած վնասը;

- մղման, քսման, փոխանցման դետալների և նյութերի բնական մաշվածություն ;

- ժամաչափի խախտում կամ վնասում:

- գերբեռնվածություն կամ չարաշահում: Սարքի ծանրաբեռնվածության անվերապահ նշանները ներառում են (բայց չսահմանափակվելով) տրանսֆորմատորի ոլորումը, մասերի, արտադրանքի բաղադրիչների կամ էլեկտրական շարժիչի լարերի դեֆորմացիան կամ հալվելը բարձր ջերմաստիճանի ազդեցության տակ, ինչպես նաև այս սարքի վարկանիշների աղյուսակում նշված էլեկտրական ցանցի պարամետրերի անհամապատասխանության պատճառով;

- Փոխարինելի սարքերի խափանում (ճղոցներ, շղթաներ, անվադողեր, վարդակներ, սկավառակներ, խոզանակի դանակներ, սիգամարգերի հնձիչներ և հարմարանքներ, ձկնորսական լարեր և հարմարվողական գլուխներ, պաշտպանիչ ծածկոցներ, մարտկոցներ, կայծային մոմեր, վառելիքի և օդի գոտիչներ, գոտիներ, սղոցներ, պտուտակներ, կոլեկտորներ, եռակցման ծայրեր, խողովակներ, ատրճանակներ և ճնշման լվացման մեքենաների վարդակներ, լարվածության և ամրացման տարրեր (պտուտակներ, ընկույզներ, եզրեր, օդային գոտիչներ և այլն), ինչպես նաև արտադրանքի անսարքություններ, որոնք առաջացել են այս տեսակի մաշվածությունից;

- վառելիքի խառնուրդի բաղադրության և որակի պահանջներին չհամապատասխանելը, ինչը հանգեցրել է միացի խմբի խափանման (միացի օդակի առաջացում և/կամ քերծվածքների և ճաքերի առկայություն և միացի և միացի ներքին մակերեսի վրա, միացնող գավազակի և միացային քորոցի օժանդակ առանցքակալների ոչնչացում կամ հալում);

- կոմպրեսորների, 4 հարվածային շարժիչների բեռնախցիկում յուղի անբավարար քանակություն կամ յուղի տեսակի անհամապատասխանություն (միացնող ձողի, ծնկաձողի վրա քերծվածքների և ճաքերի առկայություն, նույնիսկ եթե կա յուղի մակարդակի ցուցիչ);

- Սպառվող և մաշված մասերի, փոխարինվող սարքերի և բաղադրիչների խափանումը (մեկնարկիչներ, շարժիչ շարժակներ, ուղղորդող գլանափաթեթներ, շարժիչ գոտիներ, անիվներ, ռետինե շոկի կլանիչներ, կնիքներ, յուղի կնիքներ, արգելակման ժապավեն, պաշտպանիչ ծածկոցներ, բռնկման էլեկտրոդներ, ջերմազույգեր, ճիրաններ, քսանյութեր, ածխածնային խոզանակներ, շարժական

պտուտակներ, եռակցման ջահեր (վարդակներ, ծայրեր և ուղեցույցներ), տակառներ, ճնշման լվացման փականներ և այլն), ինչպես նաև արտադրանքի խափանումները, որոնք առաջացել են այս տեսակի մաշվածության հետևանքով ;

- միջամտություն ամրացումների, կնիքների, պաշտպանիչ կաշուն պիտակների և այլ անցքերի վնասմանը;

Երաշխիքը չի ներառում.

- ապրանքի վրա,որի դիզայնում կատարվել են միջամտություններ և փոփոխություններ ;

- Կենցաղային նշանակության արտադրատեսակների համար, որոնք օգտագործվում են ձեռնարկատիրական գործունեության կամ մասնագիտական, արդյունաբերական նպատակներով (ըստ շահագործման ձեռնարկում նշված նպատակի);

- Արտադրանքի պրոֆիլակտիկ և տեխնիկական սպասարկման ծառայությունների համար (քում, լվացում, մաքրում, ճշգրտում և այլն);

- Արտադրանքի անսարքությունները, որոնք առաջացել են ոչ օրիգինալ պարագաների,աքսեսուարների և պահեստամասերի օգտագործման հետևանքով;

ԵՐԱՇԽԻՔԻ ՔԱՐՏ

Ապրանքի անվանումը _____

Մոդելը _____

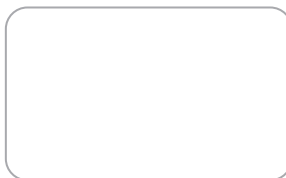
Մոդելի համարը _____

Թողարկման ամսաթիվը _____

Սերիալային համարը _____

Վաճառքի ամսաթիվը _____

Առևտրային կազմակերպության կնիքը



ԿՏՐՄԱՆ ԿՏՐՈՆ № _____

(լրացվում է սպասարկման կենտրոնի կողմից)

Ընդունման ամսաթիվը _____

Սպասարկման կենտրոն _____

Աշխատանքային պատվերի համարը _____

Թողարկման ամսաթիվը _____

Հաճախորդի ստորագրությունը _____

Սպասարկման կենտրոնի կնիք

ԿՏՐՄԱՆ ԿՏՐՈՆ № _____

(լրացվում է սպասարկման կենտրոնի կողմից)

Ընդունման ամսաթիվը _____

Սպասարկման կենտրոն _____

Աշխատանքային պատվերի համարը _____

Թողարկման ամսաթիվը _____

Հաճախորդի ստորագրությունը _____

Սպասարկման կենտրոնի կնիք

ԿՏՐՄԱՆ ԿՏՐՈՆ № _____

(լրացվում է սպասարկման կենտրոնի կողմից)

Ընդունման ամսաթիվը _____

Սպասարկման կենտրոն _____

Աշխատանքային պատվերի համարը _____

Թողարկման ամսաթիվը _____

Հաճախորդի ստորագրությունը _____

Սպասարկման կենտրոնի կնիք



ДОМАШНИЙ МАСТЕР



8 800 100 51 57

**Номер круглосуточной бесплатной горячей линии по РФ.
Вся дополнительная информация о товаре и сервисных
центрах на сайте
elitech.ru**

8 800 100 51 57

**Сэрвісны центрНомер кругласутачнай бясплатнай гарачай лініі па РФ.
Уся дадатковая інфармацыя аб тавары і сэрвісных
цэнтры на сайце
elitech.ru**

8 800 100 51 57

**Ресей Федерациясындағы тәулік бойғы ақысыз сенім телефонының қыз-
мет көрсету орталығы.
Өнім және қызмет көрсету туралы барлық қосымша ақпарат
сайттағы орталықтарда
elitech.ru**

8 800 100 51 57

**Ռուսաստանի Դաշնությունում շուրջօրյա անվճար թեժ գծի համարը:
Ապրանքի և սպասարկման կենտրոնների մասին բոլոր լրացուցիչ
տեղեկությունները կայքում
elitech.ru**