



**РУКОВОДСТВО ПО ЭКСПЛУАТАЦИИ  
ИЗМЕЛЬЧИТЕЛЬ ВЕТОК САДОВЫЙ  
ELITECH**

**■ ИВС 2500**

**EAC**



## **УВАЖАЕМЫЙ ПОКУПАТЕЛЬ!**

Благодарим Вас за выбор продукции ELITECH! Мы рекомендуем Вам внимательно ознакомиться с данным руководством и тщательно соблюдать предписания по мерам безопасности, эксплуатации и техническому обслуживанию оборудования.

Содержащаяся в руководстве информация основана на технических характеристиках, имеющихся на момент выпуска руководства.

Настоящий паспорт содержит информацию, необходимую и достаточную для надежной и безопасной эксплуатации изделия.

В связи с постоянной работой по совершенствованию изделия изготовитель оставляет за собой право на изменение его конструкции, не влияющее на надежность и безопасность эксплуатации, без дополнительного уведомления.

## **СОДЕРЖАНИЕ**

1. Назначение .....	4
2. Правила техники безопасности .....	4
3. Устройство измельчителя .....	7
4. Комплектация .....	8
5. Технические характеристики .....	8
6. Подготовка к работе .....	9
7. Эксплуатация .....	12
8. Техническое обслуживание .....	15
9. Возможные неисправности и методы их устранения .....	16
10. Транспортировка и хранение .....	17
11. Утилизация .....	17
12. Срок службы .....	17
13. Гарантия .....	17
14. Данные о производителе, импортере и сертификате .....	17

## 1. НАЗНАЧЕНИЕ

Измельчитель садовый предназначен для измельчения в мульчу (мелкую щепку) веток и сучьев садовых деревьев, а также стволов молодых деревьев толщиной не более 45мм. Ветки загружаются в загрузочную горловину, измельчаются шестеренчатой фрезой и выбрасываются в виде мульчи в контейнер. Полученная мульча утилизируется или используется в качестве сырья для компостных ям.

Измельчитель не предназначен для измельчения таких материалов, как металл, пластмасса, ткань, полиэтилен, корни растений с почвой, кухонный мусор и отходы.

Измельчитель предназначен для бытового использования на частных приусадебных участках.

## 2. ПРАВИЛА ТЕХНИКИ БЕЗОПАСНОСТИ

### Рабочее место

- Рабочее место должно быть чистым и хорошо освещенным. Загрязненное рабочее место и недостаточная освещенность может стать причиной травмы.

- Не работайте с измельчителем в помещении с повышенной взрывоопасностью, рядом с легко воспламеняющимися жидкостями, газами и пылью. Электродвигатель измельчителя при работе создает искры, которые могут привести к воспламенению взрывоопасной пыли или газов.

- Измельчитель должен быть установлен на ровную поверхность. Расстояние от измельчителя до стен и других предметов должно быть не менее 2 метров.

- Не допускайте к месту работы детей, посторонних лиц и животных.

- Во время работы не оставляйте включенный измельчитель без присмотра.

### Электробезопасность

- Электровилка измельчителя должна соответствовать сетевой розетке. Убедитесь, что напряжение измельчителя соответствует напряжению в розетке.

- Не подвергайте измельчитель воздействию дождя или влаги. Влажный электроинструмент повышает риск поражения электрическим током.

- Не вытаскивайте вилку измельчителя из розетки, дергая за шнур питания.

- Следите, чтобы электрокабель не был запутан. Не располагайте электрокабель вблизи нагревательных приборов, острых краев, масла и движущихся деталей, которые могут привести к его повреждению.

- Используйте электроудлинитель, соответствующий мощности измельчителя.

- При использовании измельчителя в местах с повышенной влажностью подключайте его к сети питания через устройство защитного отключения (максимальный ток утечки 30мА) соответствующего номинала.



### Личная безопасность

- Не работайте с измельчителем в состоянии усталости, алкогольного опьянения или после приема лекарственных препаратов, снижающих концентрацию внимания.
- Для проталкивания веток в загрузочную воронку используйте толкатель. Запрещается проталкивать ветки в загрузочную воронку руками.
- Используйте средства индивидуальной защиты (очки, наушники, защитная обувь и одежда).
- Перед включением измельчителя в сеть питания снимите с него все регулировочные инструменты и гаечные ключи. Оставшийся на измельчителе регулировочный инструмент при включении измельчителя могут привести к травмам.
- При работе с измельчителем сохраняйте устойчивое положение.
- Одевайтесь соответствующим образом. Не надевайте свободную одежду или украшения. Ваши волосы, одежда и перчатки должны находиться на безопасном расстоянии от вращающихся частей измельчителя.
- Не отвлекайтесь во время работы с измельчителем.

### Правила техники безопасности для измельчителей

- Строго соблюдайте правила техники безопасности в не зависимости от опыта работы с данным измельчителем.
- Запрещается использовать измельчитель не по назначению.
- Не перегружайте двигатель измельчителя во время работы. Режим работы измельчителя повторно-кратковременный.
- Перед включением измельчителя убедитесь, что в загрузочной воронке нет веток.
- Выключайте двигатель измельчителя перед переходом на другой участок работы.
- Перед очисткой или регулировкой измельчителя отключайте его от электросети питания.
- При работе с измельчителем используйте толкатель.
- Не допускайте переполнение контейнера. Периодически опорожняйте контейнер.
- Если измельчающий механизм засорился или заблокировался немедленно отключите измельчитель от электросети питания и произведите чистку измельчителя.
- Запрещается работать с измельчителем с неисправными защитными устройствами.

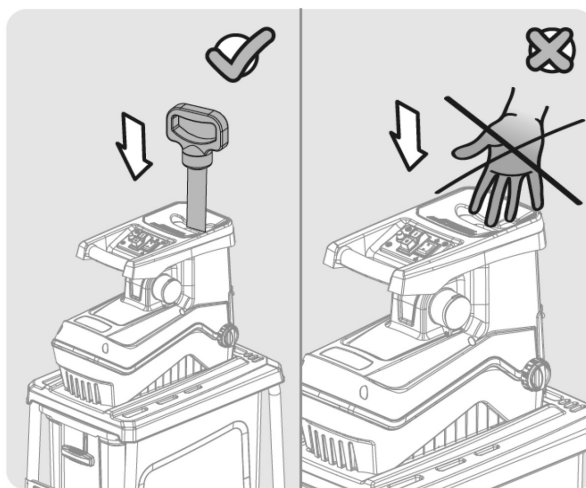
### Критерии предельного состояния

**Внимание!** При возникновении посторонних шумов при работе измельчителя, повреждений изоляции электрокабеля, механических повреждений корпуса

необходимо немедленно выключить изделие и обратиться в авторизованный сервисный центр для устранения неисправностей.

## УСЛОВНЫЕ ОБОЗНАЧЕНИЯ

	<p>Прочитайте руководство по эксплуатации перед использованием измельчителя</p>		<p>В случае повреждения электрокабеля питания немедленно отсоедините вилку от источника питания</p>
	<p>Держите посторонних лиц и животных подальше от опасной зоны</p>		<p>Используйте защиту для глаз и ушей</p>
	<p>Внимание! Вращающиеся лезвия. Держите руки и ноги подальше от загрузочной воронки, когда устройство работает</p>		<p>Используйте защитные перчатки</p>
	<p>Не прикасайтесь к частям устройства, пока они полностью не остановятся</p>		<p>Используйте прочную нескользкую обувь</p>



### 3. УСТРОЙСТВО ИЗМЕЛЬЧИТЕЛЯ

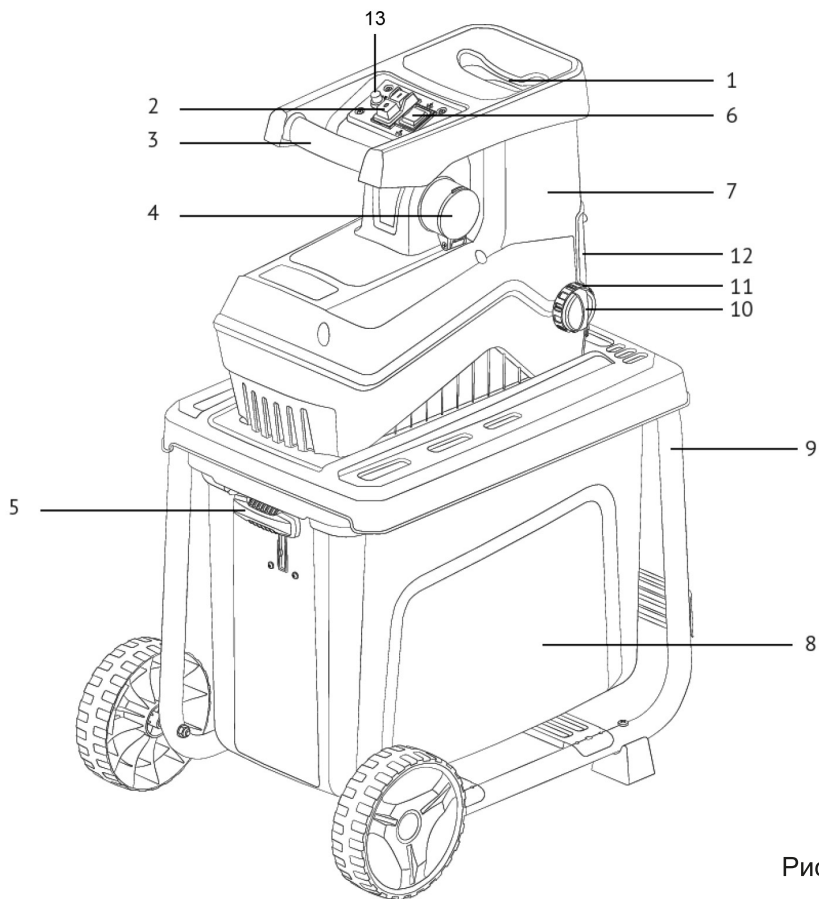


Рис. 1

- 1 – загрузочная воронка
- 2 – выключатель
- 3 – рукоятка транспортировочная
- 4 – электровилка питания
- 5 – рычаг блокировки
- 6 – переключатель вперед/реверс
- 7 – блок двигателя

- 8 – контейнер
- 9 – рама
- 10 – ручка регулировки
- 11 – фиксатор
- 12 – крышка доступа к режущему механизму
- 13 – кнопка предохранителя

#### 4. КОМПЛЕКТАЦИЯ

1. Измельчитель	– 1шт.
2. Рама	– 1шт.
3. Контейнер	– 1шт.
4. Колеса транспортировочные	– 2шт.
5. Ножки опорные	– 2шт.
6. Толкатель	– 1шт.
7. Заглушки колес	– 2шт.
8. Втулка колеса	– 2шт.
9. Болт М8х80	– 2шт.
10. Гайка М8	– 2шт.
11. Шайба d8	– 2шт.
12. Болт М6х40	– 2шт.
13. Винт М5х25	– 4шт.
14. Руководство по эксплуатации	– 1шт.

#### 5. ТЕХНИЧЕСКИЕ ХАРАКТЕРИСТИКИ

Таблица 1

ПАРАМЕТРЫ / МОДЕЛЬ	ИВС 2500
Мощность, Вт	2800
Максимальный диаметр веток, мм	45
Объем контейнера, л	50
Скорость вращения фрезы, об/мин	50
Защита от перегрузки двигателя	есть
Защита от включения при разблокированном контейнере	есть
Степень защиты	IPX4
Уровень шума, дБ(А)	95
Напряжение/частота сети, В/Гц	230/50
Габаритные размеры (собранный), мм	620x470x900
Масса, кг	19,2

## 6. ПОДГОТОВКА К РАБОТЕ

### СБОРКА ИЗМЕЛЬЧИТЕЛЯ

**Внимание!** Перед выполнением любых работ по обслуживанию измельчителя всегда выключайте его и отсоединяйте от электросети.

1. Прикрепите ножки с помощью 2 винтов М6х40 (Рис. 2).
2. Прикрепите колеса, используя втулки колеса, болты М8х80, гайки М8, шайбы d8 (Рис. 3). Установите на колеса декоративные заглушки.
3. Переверните верхнюю часть корпуса и положите на ровную поверхность. Затем установите и выровняйте на нем основную раму. Убедитесь, что основная рама расположена правильно (Рис. 4).

Прикрепите основную раму к верхней части корпуса с помощью 4 винтов М5х25.

4. Вставьте контейнер для сбора щепы (Рис. 5). Поднимите рычаг блокировки контейнера 5 (Рис. 1) вверх, чтобы он вошел в паз концевика и нажал его.

**Внимание!** Если рычаг 5 (Рис. 1) не заблокировать в концевике, то измельчитель не включится.

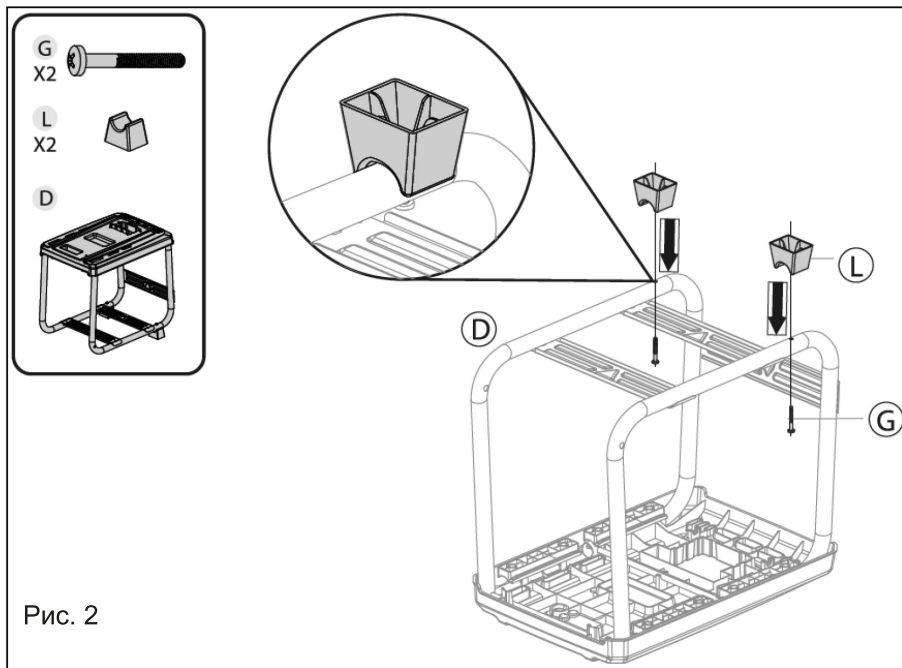
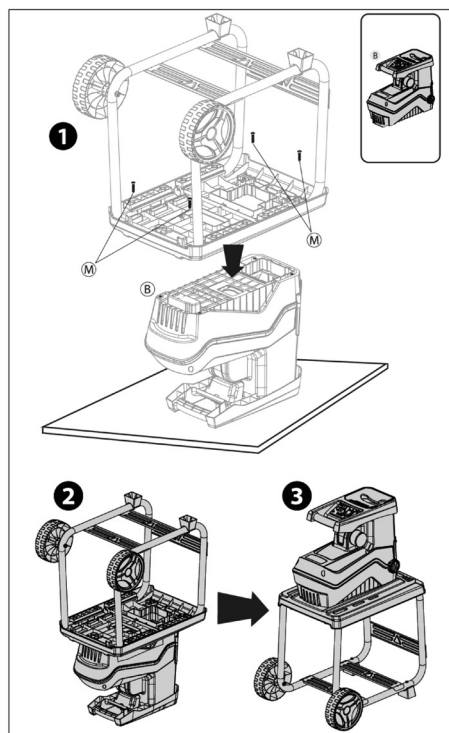
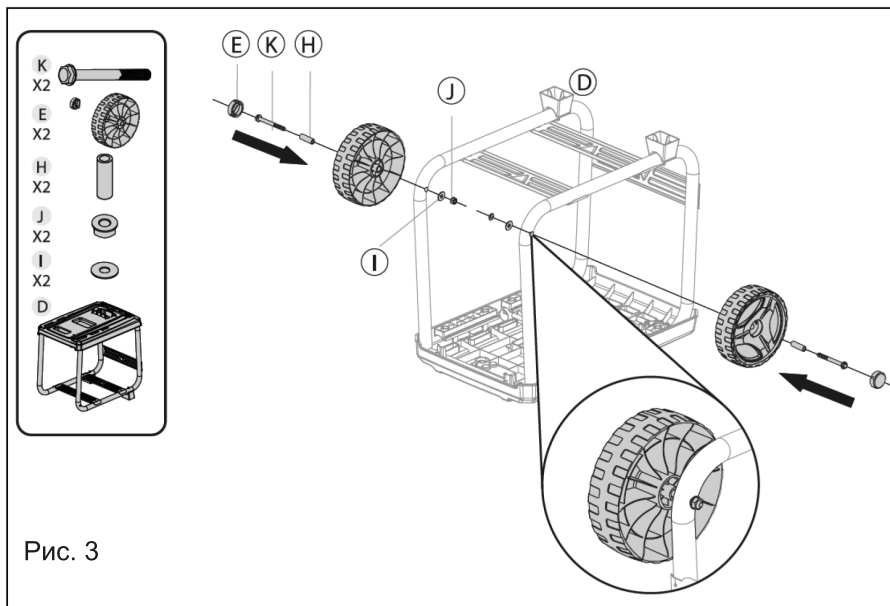


Рис. 2



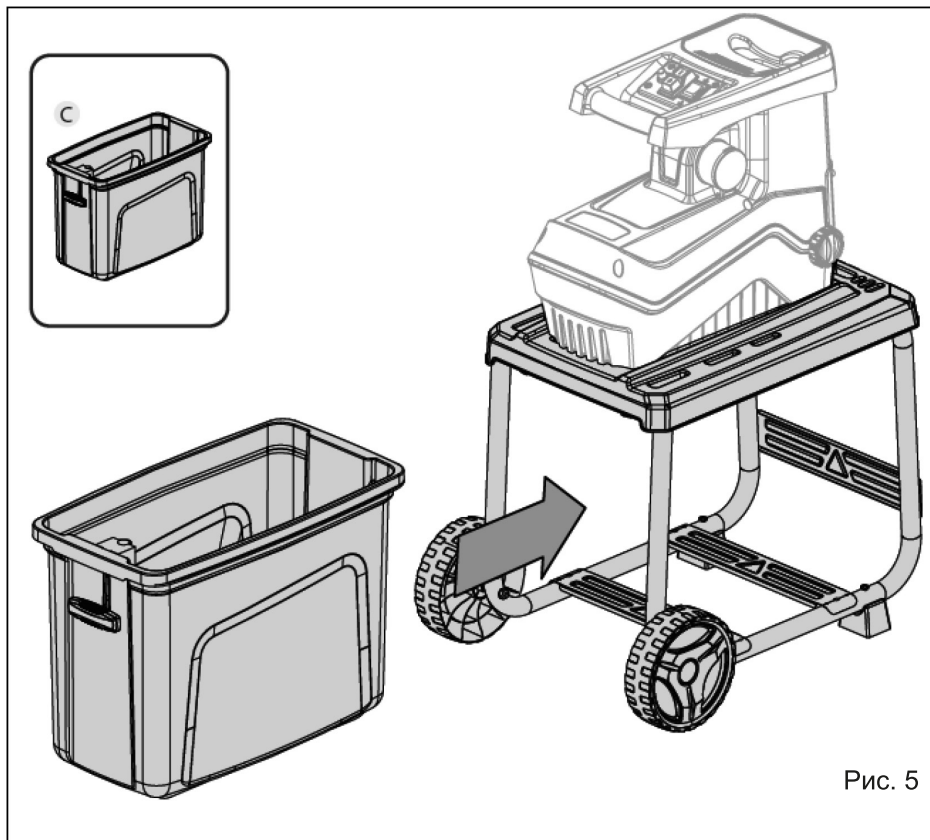


Рис. 5

### ПОДКЛЮЧЕНИЕ К ЭЛЕКТРИЧЕСКОЙ СЕТИ

Подключать измельчитель необходимо к однофазной розетке переменного тока с контактом заземления. Для безопасности измельчитель нужно подключать к электросети через устройство защитного отключения срабатывающего при возникновении тока утечки 30мА. Используйте удлинитель с сечением кабеля не менее 1,5кв.мм. при условии, что длина удлинителя не будет превышать 10 метров.

### 7. ЭКСПЛУАТАЦИЯ

Перед включением измельчителя, осмотрите загрузочную воронку, чтобы убедиться в том, что она пустая (незагруженная). Сначала включите измельчитель и дайте двигателю набрать обороты, только после этого производите загрузку материала.

Держите руки и другие части тела, а также одежду на безопасном расстоянии от загрузочной воронки.

Постоянно сохраняйте равновесие и устойчивое положение при работе.

При загрузке материала в измельчитель никогда не становитесь выше уровня основания измельчителя.

При загрузке материала в измельчитель особое внимание обращайтесь на то, чтобы в него не попадали куски металла, камни, стеклянные бутылки, консервные банки и другие предметы.

Повреждения, полученные в результате попадания под режущий механизм твердых частиц, гарантии не подлежат. В том случае, если режущий механизм ударяют какие-либо посторонние предметы, либо механизм начал издавать необычный шум, скрежет или вибрировать, отключите питание и дождитесь остановки механизма (электродвигатель отключён от питания). Проверьте на предмет наличия повреждений, найдите и закрепите все детали, крепление которых ослабло.

Не превышайте максимальный диаметр веток (45мм).

Дозагрузку материала в загрузочную воронку осуществляйте только с помощью толкателя.

Не допускайте переполнения контейнера.

Если механизм засорился, перед тем как очистить его, отключите питание (электродвигатель отключён от питания).

Запрещается работать без установленного контейнера. Измельчитель оборудован концевым выключателем, предотвращающий включение двигателя измельчителя при снятом контейнере.

Не перемещайте измельчитель подключенный к источнику питания. Каждый раз, когда вы покидаете рабочее место, отключайте измельчитель от сети.

#### **ВКЛЮЧЕНИЕ ИЗМЕЛЬЧИТЕЛЯ**

**Внимание!** Перед включением измельчителя отрегулируйте зазор между встречным упором и лезвием фрезы.

Подключите вилку измельчителя к электросети.

Для включения измельчителя нажмите на выключатель 2 (Рис. 1) в положение «I».

Для включения измельчителя нажмите на выключатель 2 (Рис. 1) в положение «0».

**Внимание!** Не включайте измельчитель, если он уже загружен! Выключение производите после опустошения загрузочной воронки.



## ПЕРЕКЛЮЧАТЕЛЬ ВРАЩЕНИЯ ВПЕРЕД/РЕВЕРС

**ВНИМАНИЕ!** Выключите измельчитель перед сменой направления вращения вперед / реверс.

Для измельчения веток в контейнер переведите переключатель 6 (Рис. 1) в положение вниз ↓

Для включения режима реверс, чтобы освободить застрявший материал, переведите переключатель 6 (Рис. 1) в положение ↑

В режиме РЕВЕРС удерживайте зеленую кнопку выключателя питания (I) , чтобы лезвия вращались. Измельчитель автоматически остановится, когда выключатель питания будет отпущен.

Для измельчения крупных предметов может потребоваться несколько раз использовать реверсивное и прямое направления вращения.

## КОНТЕЙНЕР

**Перед установкой или извлечением контейнера выключите измельчитель и отсоедините от электросети.**

- В целях безопасности никогда не пытайтесь отключать функцию блокировки.

## Рычаг блокировки (Рис. 6)

**Верхнее положение:**

- Контейнер заблокирован.

**Нижнее положение:**

- Контейнер разблокирован.

**Внимание!** Устройство нельзя включить, если рычаг блокировки находится в разблокированном положении.

Устройство автоматически остановится, если корзина для сбора будет разблокирована во время использования.

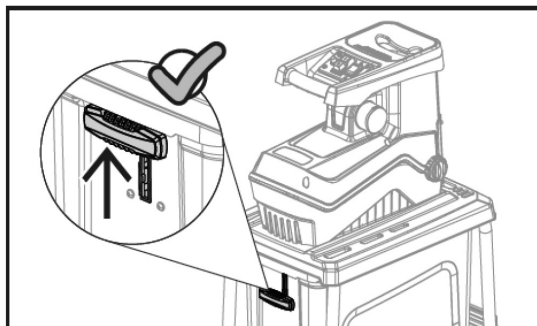


Рис. 6

## КНОПКА ПРЕДОХРАНИТЕЛЯ

- Двигатель оснащен функцией защиты от перегрузки. При перегрузке измельчитель автоматически выключается.
- Для включения измельчителя через 3–5 минут нажмите кнопку предохранителя 13 (Рис. 1).
- Нажмите кнопку «I» выключателя 2 (Рис. 1), чтобы включить устройство.

## РЕГУЛИРОВКА ЗАЗОРА ЛЕЗВИЯ (Рис. 7)

- Для эффективного использования настройте зазор между встречным упором и режущим ножом фрезы.
- Включите измельчитель.
  - Поверните фиксатор против часовой стрелки, чтобы ослабить ручку регулировки.
  - Медленно поверните ручку регулировки по часовой стрелке, чтобы сдвинуть встречный упор ближе к режущему ножу. Вращайте до тех пор, пока из разгрузочного отверстия не начнет выходить мелкая алюминиевая стружка.
  - Поверните фиксатор по часовой стрелке, чтобы заблокировать ручку регулировки.

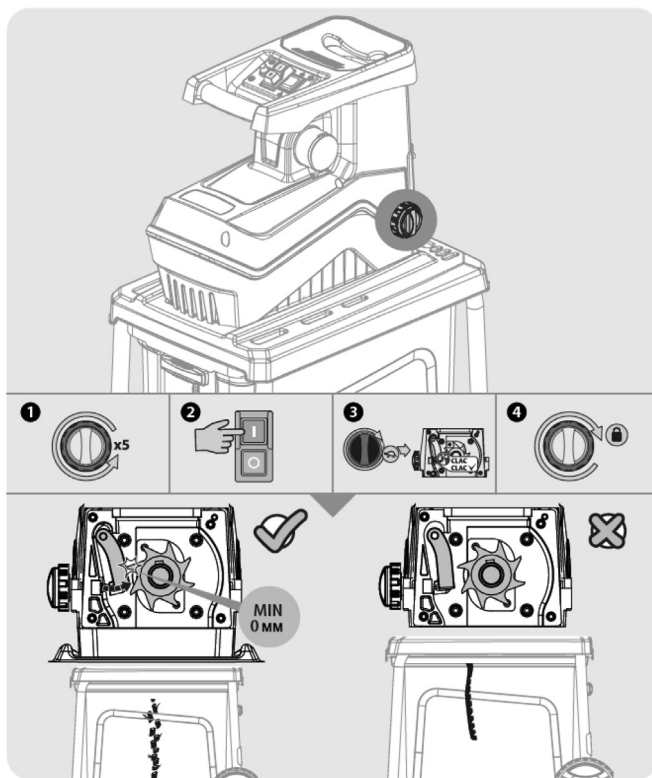


Рис. 7

## 8. ТЕХНИЧЕСКОЕ ОБСЛУЖИВАНИЕ

Перед техническим обслуживанием убедитесь, что измельчитель отключен от электросети.

Каждый раз по окончании работы очищайте корпус измельчителя.

Для чистки корпуса используйте мягкую ткань или салфетку. Устойчивые загрязнения рекомендуется устранять при помощи мягкой ткани, смоченной в мыльной воде. Недопустимо использовать для устранения загрязнений растворители: бензин, спирт и т.п. Применение растворителей может привести к повреждению корпуса измельчителя. Опорожняйте и очищайте контейнер.

При загрязнении отсека с режущим механизмом производите его чистку.

### ЧИСТКА РЕЖУЩЕГО МЕХАНИЗМА (Рис. 8)

**Внимание!** Перед открытием крышки режущего механизма убедитесь, что измельчитель выключен и отсоединен от электросети.

**Внимание!** Используйте защитные перчатки при обслуживании.

Если материал забился в верхний корпус, удалите его, открыв крышку доступа к режущему механизму.

Для этого открутите шестигранным ключом 4 винта и снимите крышку. Очистите отсек с режущим механизмом. Установите все элементы в обратном порядке и зафиксируйте крышку 4 винтами.

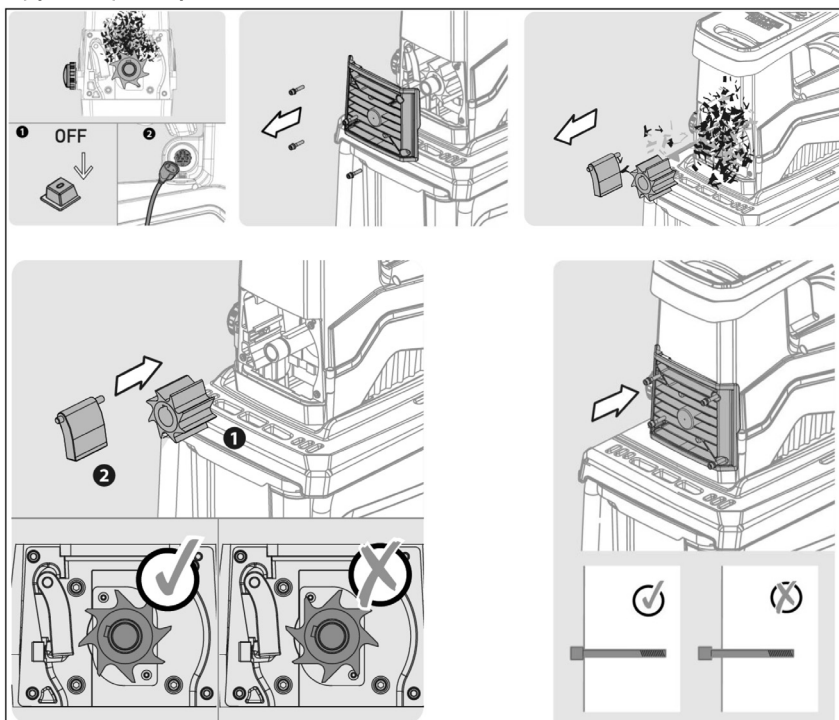


Рис. 8

Для обеспечения безопасности и надежности измельчителя, ремонт или регулировку необходимо производить в специализированных сервисных центрах Elitech с использованием оригинальных запасных частей.

**9. ВОЗМОЖНЫЕ НЕИСПРАВНОСТИ И МЕТОДЫ ИХ УСТРАНЕНИЯ**

Таблица 2

<b>НЕИСПРАВНОСТЬ</b>	<b>ВЕРОЯТНАЯ ПРИЧИНА</b>	<b>МЕТОД УСТРАНЕНИЯ</b>
Двигатель не запускается	Устройство не подключено к электросети	Подключите устройство к электросети
	Нет напряжения в электросети	Проверить наличие напряжения в электросети
	Неисправен электрокабель питания	Проверить электрокабель питания (обратиться в сервисный центр)
	Неисправен выключатель	Проверить выключатель (обратиться в сервисный центр)
	Снят контейнер или рычаг блокировки разблокирован	Установите контейнер и заблокируйте рычаг блокировки.
	Сработал предохранитель от перегрузки	Нажмите на кнопку предохранителя
	Другая электрическая неисправность	Обратитесь в сервисный центр
Измельчаемый материал не обрабатывается должным образом	Зазор лезвия неправильно отрегулирован	Отрегулируйте зазор лезвия
Срабатывает предохранитель от перегрузки	Низкое напряжение в электросети	Проверить напряжение в электросети
	Слишком длинный электрокабель удлинителя или сечение кабеля не соответствует параметрам измельчителя.	Проверьте параметры электрокабеля удлинителя (сечение не менее 1,5кв.мм, длина не более 10 метров).
	Долгая работа без перерыва	Работайте в повторно-кратковременном режиме.
Сильная вибрация или шум при работе	Режущая фреза повреждена	Обратитесь в сервисный центр для замены фрезы
	Режущий механизм заблокирован	Устраните причину блокировки
	Ослабли болты	Затяните болты

## **10. ТРАНСПОРТИРОВКА И ХРАНЕНИЕ**

Измельчитель в упаковке изготовителя можно транспортировать всеми видами крытого транспорта при температуре воздуха от минус 50 до плюс 50 °С и относительной влажности не более 80% (при температуре плюс 25°С) в соответствии с правилами перевозки грузов, действующих на данном виде транспорта.

При транспортировании должны быть исключены любые возможные удары и перемещения упаковки с измельчителем внутри транспортного средства.

Измельчитель должен храниться в упаковке изготовителя в отапливаемом вентилируемом помещении при температуре от плюс 5 до плюс 40°С и относительной влажности до 80% (при температуре плюс 25°С).

## **11. УТИЛИЗАЦИЯ**

Не выбрасывайте изделие и его компоненты вместе с бытовым мусором. Утилизируйте изделие согласно действующим правилам по утилизации промышленных отходов.

## **12. СРОК СЛУЖБЫ**

Изделие относится к бытовому классу. Срок службы 5 лет.

## **13. ГАРАНТИЯ**

Гарантийный срок на товар и условия гарантии указаны в гарантийном талоне.

## **14. ДАННЫЕ О ПРОИЗВОДИТЕЛЕ, ИМПОРТЕРЕ, СЕРТИФИКАТЕ/ДЕКЛАРАЦИИ И ДАТЕ ПРОИЗВОДСТВА**

Данные о производителе, импортере, официальном представителе, информация о сертификате или декларации, а так же информация о дате производства находится в приложении №1 к руководству по эксплуатации.





**8 800 100 51 57**

Номер круглосуточной бесплатной горячей линии по РФ.  
Вся дополнительная информация о товаре и сервисных  
центрах на сайте

**[www.elitech-tools.ru](http://www.elitech-tools.ru)**